

Aanwezig: Marc De Pessemier, Voorzitter
Alexander De Croo, Burgemeester
Marleen Gyselinck, Bart Morreels, Sabine Hoeckman, Peter Vanderstuyf, Frank Surdiacourt, Schepenen
Peter Bauters, Lien Braeckman, Jan Haegeman, Veronique Lenvain, Delphine Bogaert, Sabine Burens, Franky Bogaert, Andre Soetens, Nancy De Geeter, Karo De Jonge, Herwin Geenens, Anouk Vandenhoute, Monia Waelkens, Jeroen Vercruysse, Niels Speleers, Diego Denie, Noël Ternoot, Raadsleden
Jürgen De Mets, Algemeen Directeur

Verontschuldigd: Jens Vande Pontseele, Raadslid
Bianca De Staercke, Adjunct-Algemeen Directeur

Afwezig: /

De voorzitter opent de vergadering om 20u00.

Openbaar

1. Goedkeuring notulen en zittingsverslag vorige gemeenteraad 02 juni 2025

Aanleiding

De notulen en het zittingsverslag van de vorige gemeenteraad dd. 02 juni 2025

Regelgeving

Decreet lokaal bestuur, artikel 32.

Het huishoudelijk reglement van de gemeenteraad van Brakel.

Feiten, context en argumentatie

Als er geen opmerkingen worden gemaakt over de notulen en het zittingsverslag van de vorige vergadering worden de notulen en het zittingsverslag als goedgekeurd beschouwd en worden ze ondertekend door de voorzitter en de algemeen directeur.

Goedgekeurd met eenparigheid van stemmen.

Besluit

Enig artikel: De notulen en het zittingsverslag van de vergadering dd. 02 juni 2025 worden goedgekeurd.

2. Kerkenbeleidsplan.

Aanleiding

Het opstellen van een nieuw kerkenbeleidsplan.

Regelgeving

Decreet betreffende de materiële organisatie en werking van de erkende erediensten, artikel 33/2.

Feiten, context en argumentatie

Een kerkenbeleidsplan is een schriftelijk document dat een lokaal gedragen langetermijnvisie bevat voor alle parochiekerken op het grondgebied van de gemeente. Het is goedgekeurd en ondertekend door het representatief orgaan van de rooms-katholieke eredienst en door het gemeentebestuur. Het kerkenbeleidsplan bevat minstens al de volgende gegevens:

- 1° een beschrijving van de betrokken kerken, met hun cultuurhistorische waarde, hun beschermingsstatuut en hun bouwfysische toestand;
- 2° informatie over de eigendomstoestand;
- 3° de situering van elke kerk in zijn ruimtelijke omgeving;
- 4° een beschrijving van het actuele gebruik en de actuele functie van de betrokken kerken;
- 5° een onderbouwde visie op het toekomstige gebruik en de toekomstige functie van de betrokken kerken, inclusief een plan van aanpak over de wijze waarop de toekomstige invulling (eredienst, valorisatie, medegebruik, neven- en herbestemming) kan worden gerealiseerd.

Het kerkenbeleidsplan, of de ondertekende bevestiging van een bestaand kerkenbeleidsplan, is niet ouder dan zes maanden als het meerjarenplan wordt ingediend met toepassing van artikel 42, eerste lid van voornoemd decreet. Als dat nog niet het geval is op het ogenblik dat het meerjarenplan wordt ingediend, dan kan de gemeenteraad in het meerjarenplan investeringsuitgaven voor het gebouw van de eredienst waarvoor er geen overeenstemming bestaat over de toekomstige functie opschorten tot het ogenblik dat er een aangepast meerjarenplan wordt goedgekeurd dat wel gebaseerd is op een nieuw of herbevestigd kerkenbeleidsplan.

Goedgekeurd met eenparigheid van stemmen.

Besluit

Enig artikel: de raad keurt het kerkenbeleidsplan goed.

Afschrift van dit besluit wordt overgemaakt aan

1° Centraal kerkbestuur Brakel

3. Huishoudelijk reglement op het gebruik van zaal Onthaal.

Goedkeuring.

Aanleiding

Het opmaken van een huishoudelijk reglement voor het gebruik van zaal Onthaal te Opbrakel.

Regelgeving

Decreet Lokaal Bestuur, artikel 41, lid 2, 2°.

Feiten, context en argumentatie

De opmaak van een huishoudelijk reglement voor het gebruik van zaal Onthaal te Opbrakel.

Goedgekeurd met eenparigheid van stemmen.

Besluit

Enig artikel, §1: Onderstaand huishoudelijk reglement voor het gebruik van zaal Onthaal wordt goedgekeurd.

HUISHOUIDELIJK REGLEMENT OP HET GEBRUIK VAN ZAAL ONTHAAL

Artikel 1: infrastructuur

Zaal Onthaal bevindt zich in deelgemeente Oubraker: Sint-Martensstraat 5A – 9660 Brakel.

Het gebouw is eigendom van de gemeente Brakel.

Dit huishoudelijk reglement bepaalt de verdere voorwaarden en modaliteiten voor het gebruik van de locatie en het materiaal van het gemeentelijk gebouw 'zaal Onthaal'

Het gebruik van zaal Onthaal dient te gebeuren in overeenstemming met dit huishoudelijk reglement, het algemeen reglement op het gebruik van de gemeentelijke lokalen en het retributiereglement.

Artikel 2: voor wie is dit reglement bestemd?

Alle gebruikers van zaal Onthaal zijn verondersteld het reglement te kennen en er zich aan te houden.

Artikel 3: welke procedure dient men te volgen wanneer men zaal Onthaal wenst te gebruiken?

Aanvragen voor het gebruik van gemeentelijke lokalen dient tijdig en elektronisch worden aangevraagd via de gemeentelijke website:

<http://reservaties.brakel.be>

Indien de gebruiker zaal Onthaal de dag(en) ervoor wil opbouwen en/of de dag(en) erna wil afbouwen, dient de gebruiker het gebouw ook voor deze dagen te reserveren.

Een reservatie annuleren is mogelijk via het elektronische reservatiesysteem of door contact op te nemen met de dienst Secretariaat.

Artikel 4: sleutelbeheer

Indien het een lucratieve activiteit betreft (betalende activiteit), dient de gebruiker een retributie te betalen. Het storten van deze retributie is een voorwaarde tot het verkrijgen van de sleutel die toegang biedt tot zaal Onthaal. De sleutel wordt door een medewerker van het secretariaat aan de vertegenwoordiger van de vereniging overhandigd.

Wanneer de gebruikperiode is verstreken, dienen de sleutels meteen worden terugbezorgd op het gemeentehuis.

Bij verlies van de sleutel(s) zal een forfaitair bedrag per sleutel worden gefactureerd overeenkomstig het retributiereglement.

Artikel 5: onderhoud

Het gemeentebestuur zorgt voor het onderhoud van het gebouw.

Daarnaast staat iedere gebruiker van zaal Onthaal in voor de netheid van alle gebruikte ruimten. Zaal Onthaal dient opnieuw in de standaardopstelling worden achtergelaten.



Wanneer zaal Onthaal na gebruik wordt verlaten, moeten alle gebruikte ruimten schoongemaakt zijn.

Onder schoonmaken wordt verstaan:

- Afruimen en afwassen van tafels en deze terugzetten op de originele plaats (zie plan opstelling aan de muur en hierboven)
- Terugplaatsen van de stoelen op de originele plaats
- De gebruikte keukentoestellen en werkoppervlakken in de keuken afwassen
- De vloer in alle gebruikte ruimten stofzuigen en indien deze vuil is, reinigen met water en schoonmaakproduct
- De toiletten achterlaten in schone toestand, klaar voor een volgende gebruiker



Opgelet: in zaal Onthaal is geen poetsgerief of toiletgerief aanwezig. Iedere gebruiker dient hier zelf in te voorzien, alsook in handdoeken en schotelvodden.

Indien zaal Onthaal niet naar behoren wordt schoongemaakt, zal een forfait voor de schoonmaak worden aangerekend overeenkomstig het retributiereglement.

Artikel 6: veiligheid

6.1 Algemene veiligheid

Bij het verlaten van zaal Onthaal moet alles worden afgesloten. De lichten en verwarming worden gedoofd. Elke verwarming blijft op waakvlam staan.

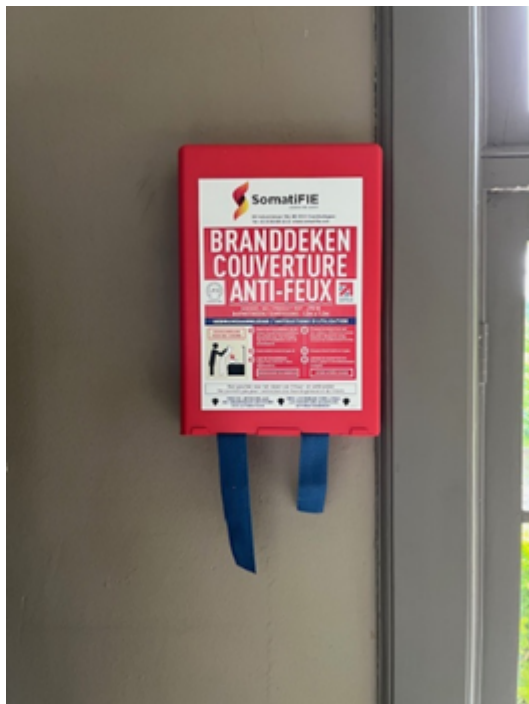
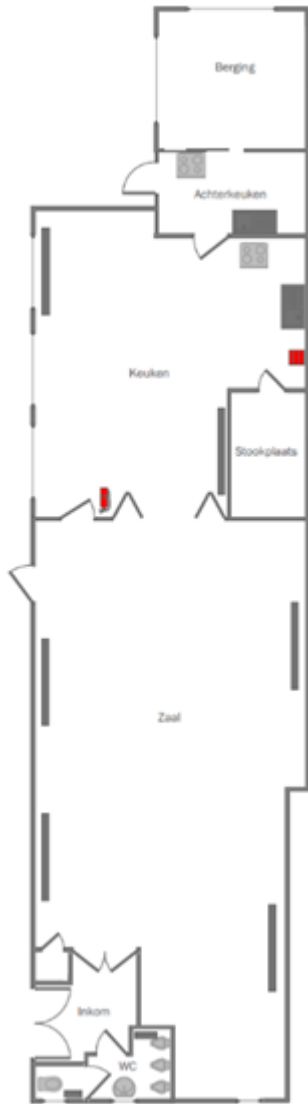
6.2 Brandveiligheid

De gebruiker dient een evacuatieverantwoordelijke en een interventieverantwoordelijke aan te stellen die op de hoogte zijn van de richtlijnen inzake brandveiligheid en de leiding op zich nemen in geval van

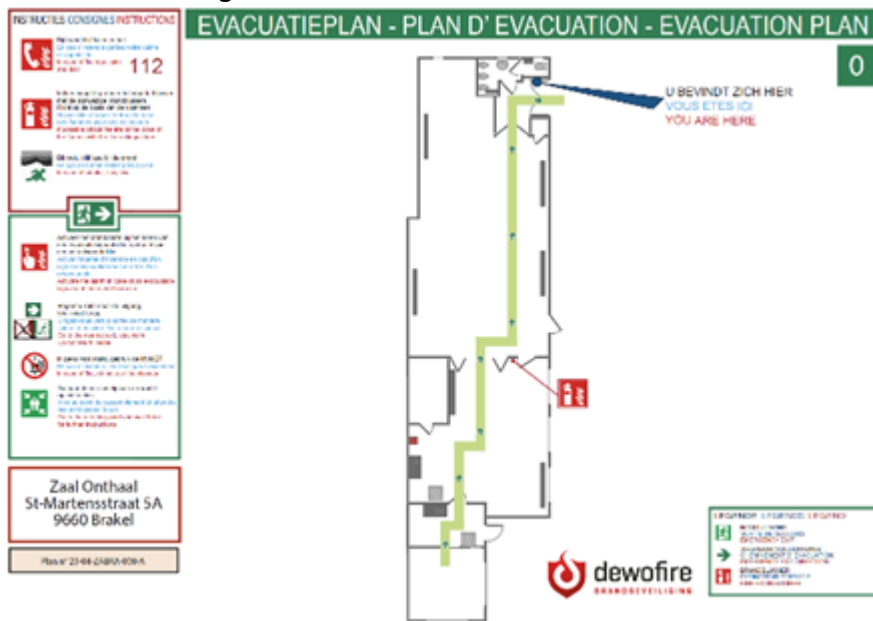
brand. De verantwoordelijken kennen de richtlijnen in geval van brand, of weten waar die te vinden zijn (geafficheerd naast de ingang van het gebouw). Deze richtlijnen moeten strikt nageleefd worden in geval van calamiteit.

Van zodra een brandhaard wordt opgemerkt, verwittigt men de brandweer (112).

In het gebouw is 1 brandblusapparaat (in de zaal) en 1 branddeken (keukengedeelte). Instructies voor het gebruik bevinden zich op de apparaten.



De nooduitgang mag nooit worden versperd. Ook de noodverlichting mag niet worden afgedekt.



Elektrische toestellen of verlengdraden mogen enkel worden gebruikt indien deze zijn voorzien van een CE label en in goede staat zijn. De toestellen dienen conform de veiligheidsvoorschriften worden gebruikt. Toestellen op gas zijn verboden. Aangezien het gebouw van zaal Onthaal niet brandwerend is gecompartmenteerd, mogen er géén fritesuses worden geplaatst én gebruikt in zaal Onthaal (cfr. wetgeving).

Artikel 7: wettelijke voorschriften

De gemeente stelt het gebouw ter beschikking, maar kan niet als organisator van de activiteit worden beschouwd.

De gebruiker zal in verhouding tot de gemeente als organisator worden beschouwd en is gehouden tot naleving van alle wettelijke en reglementaire bepalingen die op de organisator rusten.

Alle gebruikers van zaal Onthaal dienen de overlast voor omwonenden zoveel mogelijk te beperken. Dit geldt zowel overdag als 's nachts.

Artikel 8: sancties

Overtredingen van dit reglement worden ter kennis gebracht aan het college van Burgemeester en Schepenen. Het college kan beslissen de betrokken gebruiker, voor bepaalde of onbepaalde tijd, uit te sluiten van verder gebruik van zaal Onthaal of kan een andere passende sanctie opleggen. De gebruiker wordt schriftelijk op de hoogte gesteld van deze beslissing.

Artikel 9: verantwoordelijkheid, aansprakelijkheid, verzekering, schade

Het gemeentebestuur verzekert haar lokalen en gebouwen tegen brand-, water-, storm- en glasschade en vandalisme.

De gebruiker staat in voor een verzekering burgerlijke aansprakelijkheid en lichamelijke ongevallen en is ook verantwoordelijk voor het verzekeren van voorwerpen en/of materieel aangewend voor het inrichten van de activiteit of materialen die door de vereniging permanent worden bewaard in het gebouw.

De gemeente kan niet verantwoordelijk worden gesteld voor diefstal en/of beschadiging van materiaal dat toebehoort aan de gebruiker of betrekking heeft op de ingerichte activiteit.

De gebruiker is verantwoordelijk voor schade aan lokalen of materialen aangebracht tijdens het gebruik van zaal Onthaal. De gebruiker wordt verondersteld ieder schadegeval onmiddellijk aan de gemeente te melden.

Artikel 10: bekendmaking

Door gebruik te maken van de lokalen en materialen van de gemeente Brakel aanvaardt en erkent de gebruiker (en de leden van de vereniging) alle bepalingen uit dit huishoudelijk reglement en het algemeen reglement op het gebruik van de gemeentelijke lokalen.

Deze documenten staan tevens ter beschikking op de gemeentelijke website en op het reservatieplatform.

Dit reglement treedt in werking vanaf 08 juli 2025.

4. Huishoudelijk reglement op het gebruik van zaal de Cordenuit. Goedkeuring.

Aanleiding

Het opmaken van een huishoudelijk reglement voor het gebruik van zaal de Cordenuit te Everbeek.

Regelgeving

Decreet Lokaal Bestuur, artikel 41, lid 2, 2°.

Feiten, context en argumentatie

De opmaakt van een huishoudelijk reglement voor het gebruik van zaal de Cordenuit te Everbeek.

Goedgekeurd met eenparigheid van stemmen.

Besluit

Enig artikel, §1: Onderstaand huishoudelijk reglement voor het gebruik van zaal de Cordenuit wordt goedgekeurd.

HUISHOUDELIJK REGLEMENT OP HET GEBRUIK VAN ZAAL DE CORDENUIT

Artikel 1: infrastructuur

Zaal de Cordenuit bevindt zich in deelgemeente Everbeek: Cordenuitstraat 2 – 9660 Brakel.

Het gebouw is eigendom van de gemeente Brakel.

Dit huishoudelijk reglement bepaalt de verdere voorwaarden en modaliteiten voor het gebruik van de locatie en het materiaal van het gemeentelijk gebouw 'zaal de Cordenuit'

Het gebruik van zaal de Cordenuit dient te gebeuren in overeenstemming met dit huishoudelijk reglement, het algemeen reglement op het gebruik van de gemeentelijke lokalen en het retributiereglement.

Artikel 2: voor wie is dit reglement bestemd?

Alle gebruikers van zaal de Cordenuit zijn verondersteld het reglement te kennen en er zich aan te houden.

Artikel 3: welke procedure dient men te volgen wanneer men zaal de Cordenuit wenst te gebruiken?

Aanvragen voor het gebruik van gemeentelijke lokalen dient tijdig en elektronisch worden aangevraagd via de gemeentelijke website:

<http://reservaties.brakel.be>

Indien de gebruiker zaal de Cordenuit de dag(en) ervoor wil opbouwen en/of de dag(en) erna wil afbouwen, dient de gebruiker het gebouw ook voor deze dagen te reserveren.

Een reservatie annuleren is mogelijk via het elektronische reservatiesysteem of door contact op te nemen met de dienst Secretariaat.

Artikel 4: sleutelbeheer

Indien het een lucratieve activiteit betreft (betalende activiteit), dient de gebruiker een retributie te betalen. Het storten van deze retributie is een voorwaarde tot het verkrijgen van de sleutel die toegang biedt tot zaal de Cordenuit. De sleutel wordt door een medewerker van het secretariaat aan de vertegenwoordiger van de vereniging overhandigd.

Wanneer de gebruikperiode is verstreken, dienen de sleutels meteen worden terugbezorgd op het gemeentehuis.

Bij verlies van de sleutel(s) zal een forfaitair bedrag per sleutel worden gefactureerd overeenkomstig het retributiereglement.

Artikel 5: onderhoud

Het gemeentebestuur zorgt voor het onderhoud van het gebouw.

Daarnaast staat iedere gebruiker van zaal de Cordenuit in voor de netheid van alle gebruikte ruimten. Zaal de Cordenuit dient opnieuw in de standaardopstelling worden achtergelaten.

Bericht aan de gebruikers van de zaal

Gelieve de stoelen en tafels na gebruik van de zaal terug te plaatsen volgens volgende foto's.

Alvast bedankt voor jullie medewerking!



Wanneer zaal de Cordenuit na gebruik wordt verlaten, moeten alle gebruikte ruimten schoongemaakt zijn.

Onder schoonmaken wordt verstaan:

- Afruimen en afwassen van tafels en deze terugzetten op de originele plaats (zie plan opstelling aan de muur en hierboven)
- Terugplaatsen van de stoelen op de originele plaats
- De gebruikte keukentoeestellen en werkoppervlakken in de keuken afwassen

- De vloer in alle gebruikte ruimten stofzuigen en indien deze vuil is, reinigen met water en schoonmaakproduct
- De toiletten achterlaten in schone toestand, klaar voor een volgende gebruiker





Opgelet: in zaal de Cordenuit is geen poetsgerief of toiletgerief aanwezig. Iedere gebruiker dient hier zelf in te voorzien, alsook in handdoeken en schotelvodden.

Indien zaal de Cordenuit niet naar behoren wordt schoongemaakt, zal een forfait voor de schoonmaak worden aangerekend overeenkomstig het retributiereglement.

Artikel 6: veiligheid

6.1 Algemene veiligheid

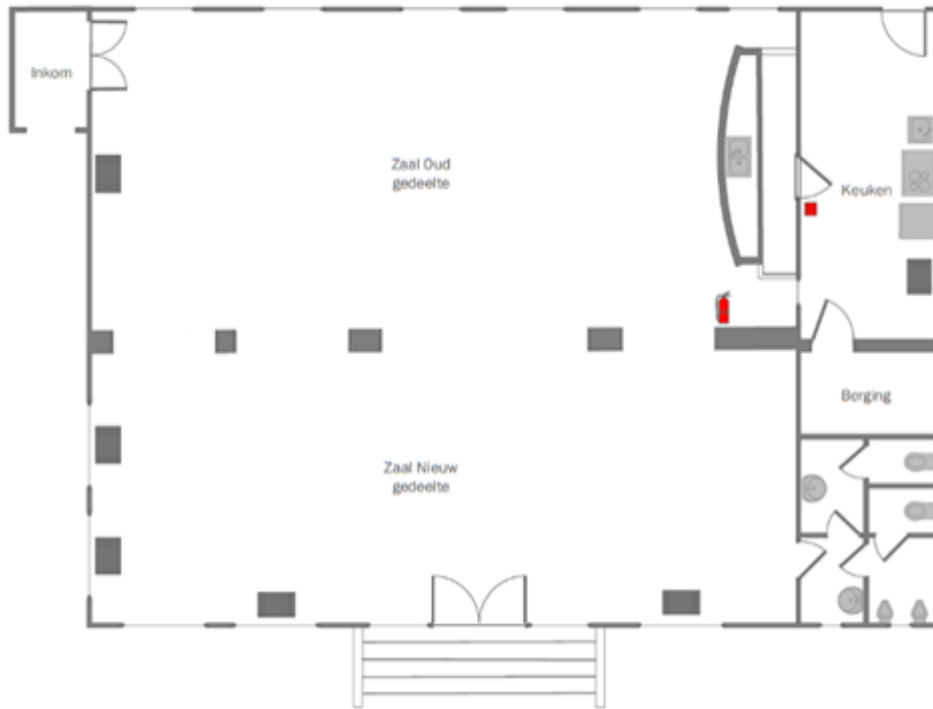
Bij het verlaten van zaal de Cordenuit moet alles worden afgesloten. De lichten en verwarming worden gedoofd. Elke verwarming blijft op waakvlam staan.

6.2 Brandveiligheid

De gebruiker dient een evacuatieverantwoordelijke en een interventieverantwoordelijke aan te stellen die op de hoogte zijn van de richtlijnen inzake brandveiligheid en de leiding op zich nemen in geval van brand. De verantwoordelijken kennen de richtlijnen in geval van brand, of weten waar die te vinden zijn (geafficheerd naast de ingang van het gebouw). Deze richtlijnen moeten strikt nageleefd worden in geval van calamiteit.

Van zodra een brandhaard wordt opgemerkt, verwittigt men de brandweer (112).

In het gebouw is 1 brandblusapparaat (in de zaal) en 1 branddeken (in de keuken). Instructies voor het gebruik bevinden zich op de apparaten.



De drie nooduitgangen mogen nooit worden versperd. Ook de noodverlichting mag niet worden afgedekt.

INSTRUCTIES CONSIGNES INSTRUCTIONS

Belastingadvies 112

Belastingadvies 112

Belastingadvies 112

EVACUATIEPLAN - PLAN D' EVACUATION - EVACUATION PLAN

0

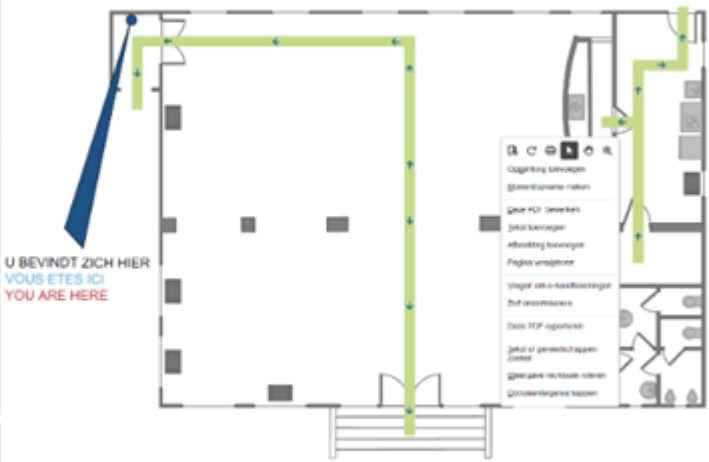
Belastingadvies 112

Belastingadvies 112

Belastingadvies 112

**Zaal Cordenuit
Cordenuitstraat 1
9660 Brakel**

Plan nr 23-04-CORBRA-000-A



LEGENDE LEGENDS LEGEND

EXIT
ROUTE DE SECOURS
FIRE ESCAPE ROUTE

EXIT
DIRECTION D'EVACUATION
EVACUATION EXIT DIRECTION
FIRE ESCAPE ROUTE





Elektrische toestellen of verlengdraden mogen enkel worden gebruikt indien deze zijn voorzien van een CE label en in goede staat zijn.

De toestellen dienen conform de veiligheidsvoorschriften worden gebruikt. Toestellen op gas zijn verboden. Friteuses mogen enkel worden geplaatst én gebruikt in de keuken van zaal de Cordenuit.

Artikel 7: wettelijke voorschriften

De gemeente stelt het gebouw ter beschikking, maar kan niet als organisator van de activiteit worden beschouwd.

De gebruiker zal in verhouding tot de gemeente als organisator worden beschouwd en is gehouden tot naleving van alle wettelijke en reglementaire bepalingen die op de organisator rusten.

Alle gebruikers van zaal de Cordenuit dienen de overlast voor omwonenden zoveel mogelijk te beperken. Dit geldt zowel overdag als 's nachts.

Artikel 8: sancties

Overtredingen van dit reglement worden ter kennis gebracht aan het college van Burgemeester en Schepenen. Het college kan beslissen de betrokken gebruiker, voor bepaalde of onbepaalde tijd, uit te sluiten van verder gebruik van zaal de Cordenuit of kan een andere passende sanctie opleggen. De gebruiker wordt schriftelijk op de hoogte gesteld van deze beslissing.

Artikel 9: verantwoordelijkheid, aansprakelijkheid, verzekering, schade

Het gemeentebestuur verzekert haar lokalen en gebouwen tegen brand-, water-, storm- en glasschade en vandalisme.

De gebruiker staat in voor een verzekering burgerlijke aansprakelijkheid en lichamelijke ongevallen en is ook verantwoordelijk voor het verzekeren van voorwerpen en/of materieel aangewend voor het inrichten van de activiteit of materialen die door de vereniging permanent worden bewaard in het gebouw.

De gemeente kan niet verantwoordelijk worden gesteld voor diefstal en/of beschadiging van materiaal dat toebehoort aan de gebruiker of betrekking heeft op de ingerichte activiteit.

De gebruiker is verantwoordelijk voor schade aan lokalen of materialen aangebracht tijdens het gebruik van zaal de Cordenuit. De gebruiker wordt verondersteld ieder schadegeval onmiddellijk aan de gemeente te melden.

Artikel 10: bekendmaking

Door gebruik te maken van de lokalen en materialen van de gemeente Brakel aanvaardt en erkent de gebruiker (en de leden van de vereniging) alle bepalingen uit dit huishoudelijk reglement en het algemeen reglement op het gebruik van de gemeentelijke lokalen.

Deze documenten staan tevens ter beschikking op de gemeentelijke website en op het reservatieplatform.

Dit reglement treedt in werking vanaf 08 juli 2025.

5. Huishoudelijk reglement op het gebruik van buurthuis Zegelsem. Goedkeuring.

Aanleiding

Het opmaken van een huishoudelijk reglement voor het gebruik van buurthuis Zegelsem te Zegelsem

Regelgeving

Decreet Lokaal Bestuur, artikel 41, lid 2, 2°.

Feiten, context en argumentatie

De opmaakt van een huishoudelijk reglement voor het gebruik van buurthuis Zegelsem te Zegelsem.

Goedgekeurd met eenparigheid van stemmen.

Besluit

Enig artikel, §1: Onderstaand huishoudelijk reglement voor het gebruik van buurthuis Zegelsem wordt goedgekeurd.

HUISHOUIDELIJK REGLEMENT OP HET GEBRUIK VAN BUURTHUIS ZEGELSEM

Artikel 1: infrastructuur

Buurthuis Zegelsem bevindt zich in deelgemeente Zegelsem: Teirlinckstraat 21 - 9660 Brakel.

Het gebouw is eigendom van de gemeente Brakel.

Dit huishoudelijk reglement bepaalt de verdere voorwaarden en modaliteiten voor het gebruik van de locatie en het materiaal van het gemeentelijk gebouw 'buurthuis Zegelsem'

Het gebruik van buurthuis Zegelsem dient te gebeuren in overeenstemming met dit huishoudelijk reglement, het algemeen reglement op het gebruik van de gemeentelijke lokalen en het retributiereglement.

Artikel 2: voor wie is dit reglement bestemd?

Alle gebruikers van buurthuis Zegelsem zijn verondersteld het reglement te kennen en er zich aan te houden.

Artikel 3: welke procedure dient men te volgen wanneer men buurthuis Zegelsem wenst te gebruiken?

Aanvragen voor het gebruik van gemeentelijke lokalen dient tijdig en elektronisch worden aangevraagd via de gemeentelijke website:

<http://reservaties.brakel.be>

Indien de gebruiker buurthuis Zegelsem de dag(en) ervoor wil opbouwen en/of de dag(en) erna wil afbouwen, dient de gebruiker het gebouw ook voor deze dagen te reserveren.

Een reservatie annuleren is mogelijk via het elektronische reservatiesysteem of door contact op te nemen met de dienst Secretariaat.

Artikel 4: sleutelbeheer

Indien het een lucratieve activiteit betreft (betalende activiteit), dient de gebruiker een retributie te betalen. Het storten van deze retributie is een voorwaarde tot het verkrijgen van de sleutel die toegang biedt tot buurthuis Zegelsem. De sleutel wordt door een medewerker van het secretariaat aan de vertegenwoordiger van de vereniging overhandigd.

Wanneer de gebruiksperiode is verstreken, dienen de sleutels meteen worden terugbezorgd op het gemeentehuis.

Bij verlies van de sleutel(s) zal een forfaitair bedrag per sleutel worden gefactureerd overeenkomstig het retributiereglement.

Artikel 5: onderhoud

Het gemeentebestuur zorgt voor het onderhoud van het gebouw.

Daarnaast staat iedere gebruiker van buurthuis Zegelsem in voor de netheid van alle gebruikte ruimten. Buurthuis Zegelsem dient opnieuw in de standaardopstelling worden achtergelaten.



Wanneer buurthuis Zegelsem na gebruik wordt verlaten, moeten alle gebruikte ruimten schoongemaakt zijn.

Onder schoonmaken wordt verstaan:

- Afruimen en afwassen van tafels en deze terugzetten op de originele plaats (zie plan opstelling aan de muur en hierboven)
- Terugplaatsen van de stoelen op de originele plaats
- De gebruikte keukentoestellen en werkoppervlakken in de keuken afwassen
- De vloer in alle gebruikte ruimten stofzuigen en indien deze vuil is, reinigen met water en schoonmaakproduct
- De toiletten achterlaten in schone toestand, klaar voor een volgende gebruiker



Opgelet: in buurthuis Zegelsem is geen poetsgerief of toiletgerief aanwezig. Iedere gebruiker dient hier zelf in te voorzien, alsook in handdoeken en schotelvodden.

Indien buurthuis Zegelsem niet naar behoren wordt schoongemaakt, zal een forfait voor de schoonmaak worden aangerekend overeenkomstig het retributiereglement.

Artikel 6: veiligheid

6.1 Algemene veiligheid

Bij het verlaten van buurthuis Zegelsem moet alles worden afgesloten. De lichten en verwarming worden gedoofd. Elke verwarming blijft op waakvlam staan.

6.2 Brandveiligheid

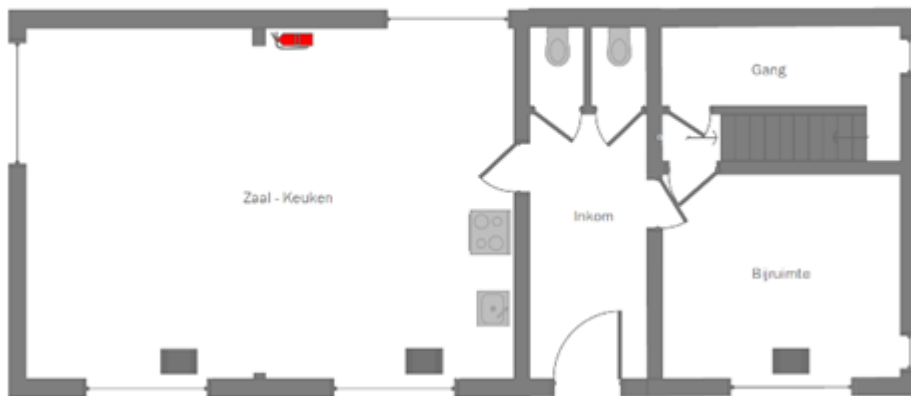
De gebruiker dient een evacuatieverantwoordelijke en een interventieverantwoordelijke aan te stellen die op de hoogte zijn van de richtlijnen inzake brandveiligheid en de leiding op zich nemen in geval van brand. De verantwoordelijken kennen de richtlijnen in geval van brand, of

weten waar die te vinden zijn (geafficheerd naast de ingang van het gebouw). Deze richtlijnen moeten strikt nageleefd worden in geval van calamiteit.

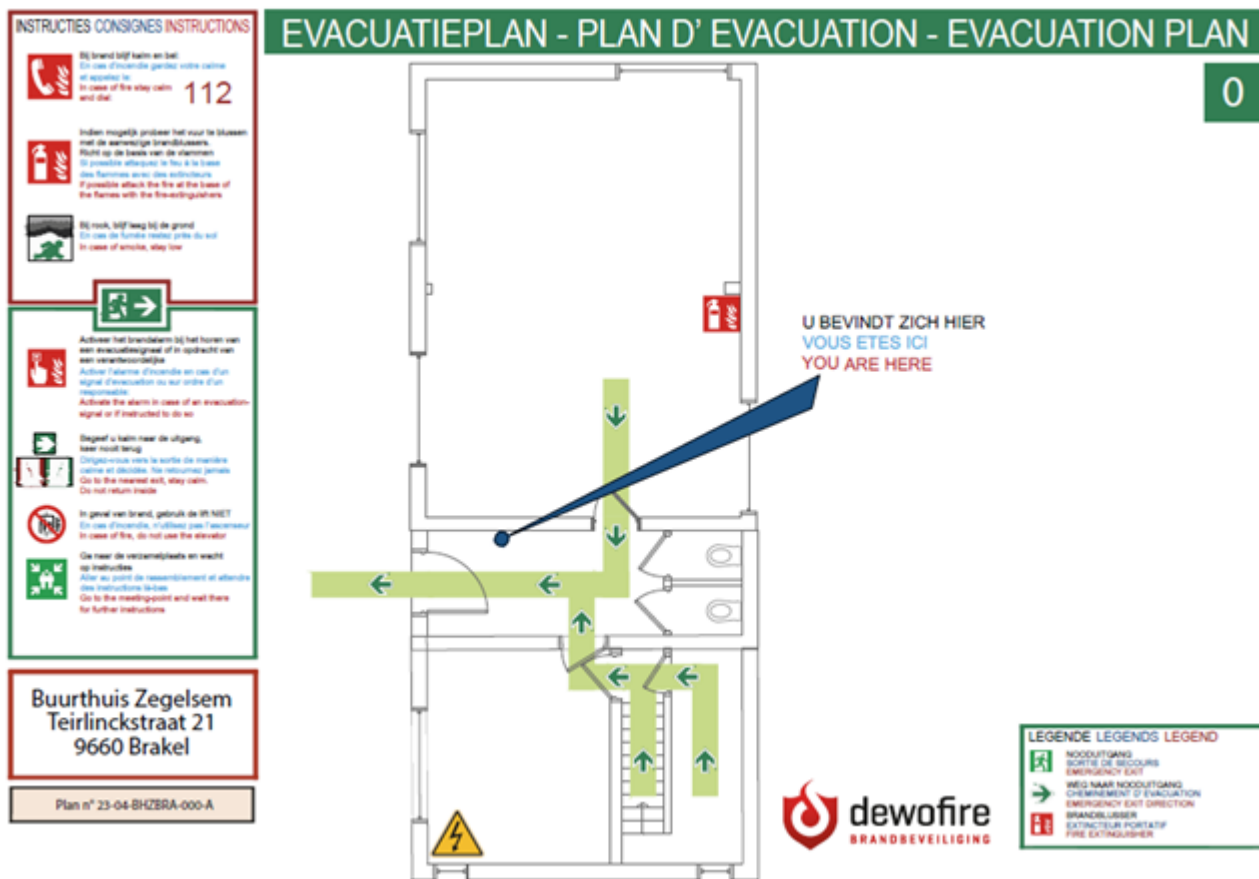
Van zodra een brandhaard wordt opgemerkt, verwittigt men de brandweer (112).

In het gebouw is 1 brandblusapparaat (in de zaal) en 1 branddeken (keukengedeelte). Instructies voor het gebruik bevinden zich op de apparaten.

Gelijkvloers



De nooduitgang mag nooit worden versperd. Ook de noodverlichting mag niet worden afgedekt.



Elektrische toestellen of verlengdraden mogen enkel worden gebruikt indien deze zijn voorzien van een CE label en in goede staat zijn.

De toestellen dienen conform de veiligheidsvoorschriften worden gebruikt. Toestellen op gas zijn verboden. Aangezien het gebouw van buurthuis Zegelsem niet brandwerend is gecompartmenteerd, mogen er géén fritesuses worden geplaatst én gebruikt in buurthuis Zegelsem (cfr. wetgeving).

Artikel 7: wettelijke voorschriften

De gemeente stelt het gebouw ter beschikking, maar kan niet als organisator van de activiteit worden beschouwd.

De gebruiker zal in verhouding tot de gemeente als organisator worden beschouwd en is gehouden tot naleving van alle wettelijke en reglementaire bepalingen die op de organisator rusten.

Alle gebruikers van buurthuis Zegelsem dienen de overlast voor omwonenden zoveel mogelijk te beperken. Dit geldt zowel overdag als 's nachts.

Artikel 8: sancties

Overtredingen van dit reglement worden ter kennis gebracht aan het college van Burgemeester en Schepenen. Het college kan beslissen de betrokken gebruiker, voor bepaalde of onbepaalde tijd, uit te sluiten van verder gebruik van buurthuis Zegelsem of kan een andere passende sanctie opleggen. De gebruiker wordt schriftelijk op de hoogte gesteld van deze beslissing.

Artikel 9: verantwoordelijkheid, aansprakelijkheid, verzekering, schade

Het gemeentebestuur verzekert haar lokalen en gebouwen tegen brand-, water-, storm- en glasschade en vandalisme.

De gebruiker staat in voor een verzekering burgerlijke aansprakelijkheid en lichamelijke ongevallen en is ook verantwoordelijk voor het verzekeren van

voorwerpen en/of materieel aangewend voor het inrichten van de activiteit of materialen die door de vereniging permanent worden bewaard in het gebouw.

De gemeente kan niet verantwoordelijk worden gesteld voor diefstal en/of beschadiging van materiaal dat toebehoort aan de gebruiker of betrekking heeft op de ingerichte activiteit.

De gebruiker is verantwoordelijk voor schade aan lokalen of materialen aangebracht tijdens het gebruik van buurthuis Zegelsem. De gebruiker wordt verondersteld ieder schadegeval onmiddellijk aan de gemeente te melden.

Artikel 10: bekendmaking

Door gebruik te maken van de lokalen en materialen van de gemeente Brakel aanvaardt en erkent de gebruiker (en de leden van de vereniging) alle bepalingen uit dit huishoudelijk reglement en het algemeen reglement op het gebruik van de gemeentelijke lokalen.

Deze documenten staan tevens ter beschikking op de gemeentelijke website en op het reservatieplatform.

Dit reglement treedt in werking vanaf 08 juli 2025.

6. Samenwerkingsovereenkomst. Gezondheidsmakers. Goedkeuring.

Aanleiding

De mail vanwege de organisatie 'Gezondheidsmakers' met de vraag om de samenwerkingsovereenkomst verder te zetten.

Regelgeving

Decreet Lokaal Bestuur d.d. 22.12.2017 - artikel 40

Feiten, context en argumentatie

Gezondheidsmakers wenst een samenwerkingsovereenkomst af te sluiten voor de periode van 1 januari 2025 tot en met 31 december 2025.

Elk lokaal bestuur dient een gemeentelijke bijdrage te voorzien ten voordele van Gezondheidsmakers, waarvan het bedrag bepaald werd op 0.12 euro per inwoner.

Het college d.d. 02/06/2025 nam kennis van de vraag vanwege de organisatie 'gezondheidsmakers' om een samenwerkingsverband aan te gaan en stelde voor om hiermee akkoord te gaan.

Goedgekeurd met eenparigheid van stemmen.

Besluit

Artikel 1: De gemeenteraad geeft de goedkeuring om een samenwerkingsovereenkomst aan te gaan met de organisatie gezondheidsmakers.

7. Samenwerkingsverbanden. Uitnodiging Algemene Vergadering sluiting vereffening Gemeentedienst van België d.d. 07 juli 2025. Bekrachtiging.

Aanleiding

Het aangetekend schrijven d.d. 12 juni 2025 vanwege advocatenkantoor DLA Piper UK LLP waarbij de gemeente Brakel wordt uitgenodigd om deel te nemen

aan de Algemene Vergadering sluiting vereffening CVBA Gemeentedienst van België d.d. 07 juli 2025.

Regelgeving

Het decreet Lokaal Bestuur van 22 december 2017;
Het raadsbesluit d.d. 07 april 2025 omtrent de aanduiding van een vertegenwoordiger;

Feiten, context en argumentatie

- De gemeente is deelnemer van de dienstverlenende vereniging Gemeentelijke Holding NV - in vereffening.
- Het raadsbesluit d.d. 07/04/2025 omtrent de aanduiding van een vertegenwoordiger of plaatsvervanger voor de Algemene Vergadering voor de volledige legislatuur.
- De aangetekend brief van 12 juni 2025 met de uitnodiging tot deelname aan de Algemene Vergadering sluiting vereffening CVBA Gemeentedienst van België met volgende agendapunten:
 1. Bespreking en goedkeuren van het verslag van de vereffenaar
 2. Kwijting van de vereffenaar
 3. Sluiting van de vereffening
 4. Varia
- De vergadering zal fysiek en tevens virtueel doorgaan (via Teams)
- Het college d.d. 23 juni 2025 nam kennis van de uitnodiging tot deelname aan de Algemene Vergadering betreffende de sluiting vereffening CVBA Gemeentedienst van België en stelde voor om de agenda goed te keuren. Goedgekeurd met eenparigheid van stemmen.

Besluit

Art. 1: Het voorstel van het College van Burgemeester en Schepenen om de agenda van de Algemene Vergadering sluiting vereffening CVBA Gemeentedienst van België d.d. 07 juli 2025 goed te keuren, wordt bekrachtigd.

Art. 2: De vertegenwoordiger van de gemeente die zal deelnemen aan de jaarlijkse Algemene Vergadering wordt opgedragen het stemgedrag af te stemmen op de beslissing genomen zoals in artikel 1 van dit besluit.

Art. 3: Afschrift van deze beslissing zal worden opgestuurd naar advocatenkantoor DLA Piper UK LLP: Wolstraat 70 - 1000 Brussel.

8. Kleine asfalteringen 2025. Lastvoorwaarden, gunningswijze raming. Goedkeuring.

Regelgeving

De wet van 17 juni 2013 betreffende de motivering, de informatie en de rechtsmiddelen inzake overheidsopdrachten, bepaalde opdrachten voor werken, leveringen en diensten en concessies, en latere wijzigingen.

De wet van 17 juni 2016 en latere wijzigingen inzake overheidsopdrachten, meer bepaald artikel 42, § 1, 1° a) (de goed te keuren uitgave excl. btw bereikt de drempel van € 143.000,00 niet).

Het koninklijk besluit van 14 januari 2013 tot bepaling van de algemene uitvoeringsregels van de overheidsopdrachten, en latere wijzigingen.

Het koninklijk besluit van 18 april 2017 betreffende plaatsing overheidsopdrachten klassieke sectoren, en latere wijzigingen, meer bepaald artikel 90, 1°.

De wet van 29 juli 1991 betreffende de uitdrukkelijke motiveringsplicht van bestuurshandelingen, en latere wijzigingen.

Het Bestuursdecreet van 7 december 2018.

Het Decreet Lokaal Bestuur van 22 december 2017 en latere wijzigingen, meer bepaald artikelen 326 tot en met 341 betreffende het bestuurlijk toezicht.
Het Decreet Lokaal Bestuur van 22 december 2017 en latere wijzigingen, meer bepaald artikelen 40 en 41, betreffende de bevoegdheden van de gemeenteraad.

Feiten, context en argumentatie

In het kader van de opdracht "Kleine asfalteringen 2025" werd een bestek met nr. 2025/031 opgesteld door de Technische Dienst.

De uitgave voor deze opdracht wordt geraamd op € 22.000,00 + € 4.620,00 (21% btw medecontractant) = € 26.620,00.

Er wordt voorgesteld de opdracht te gunnen bij wijze van de onderhandelingsprocedure zonder voorafgaande bekendmaking.

Goedgekeurd met eenparigheid van stemmen.

Besluit

Art.1 : Het bestek met nr. 2025/031 en de raming voor de opdracht "Kleine asfalteringen 2025", opgesteld door de Technische Dienst worden goedgekeurd.

De lastvoorwaarden worden vastgesteld zoals voorzien in het bestek en zoals opgenomen in de algemene uitvoeringsregels van de overheidsopdrachten voor aannemingen van werken, leveringen en diensten. De raming bedraagt € 22.000,00 + € 4.620,00 (21% btw medecontractant) = € 26.620,00.

Art.2 : Bovengenoemde opdracht wordt gegund bij wijze van de onderhandelingsprocedure zonder voorafgaande bekendmaking.

Art.3 : Afschrift van onderhavige beslissing wordt overgemaakt aan de financieel directeur en aan de financiële dienst van onze gemeente.

9. Algemeen aanvullend verkeersreglement.

Aanleiding

Het opmaken van een (één) aanvullend verkeersreglement voor de gemeente Brakel.

Regelgeving

De Nieuwe Gemeentewet van 24 juni 1988, artikel 119.

Decreet Lokaal Bestuur, artikel 42, 2°

Decreet 16 mei 2008 betreffende de aanvullende reglementen op het wegverkeer en de plaatsing en bekostiging van verkeerstekens, artikel 4, §1, lid 2 en artikel 5, §1, lid 23.

Wet betreffende de politie over het wegverkeer, gecoördineerd bij koninklijk besluit van 16 maart 1968.

Koninklijk Besluit van 1 december 1975 houdende algemeen reglement op de politie van het wegverkeer en van het gebruik van de openbare weg.

Ministerieel besluit waarbij van 11 oktober 1976 waarbij de de minimumafmetingen en de bijzondere plaatsingsvoorwaarden van de verkeerstekens worden bepaald.

Uitvoeringsbesluit van 23 januari 2009 betreffende de aanvullende reglementen op het wegverkeer en de plaatsing en bekostiging van de verkeerstekens.

Omzendbrief MOB/2009/01 van 3 april 2009.

Feiten, context en argumentatie

Teneinde een maximale transparantie te bereiken, is een nieuw ontwerp van algemeen aanvullend verkeersreglement opgesteld.

In deze versie wordt voorgesteld om

- extra laadpalen op het grondgebied Brakel volgens het systeem paal volgt paal

Goedgekeurd met eenparigheid van stemmen.

Besluit

ALGEMEEN AANVULLEND VERKEERSREGLEMENT

TITEL 1 - PARKEREN

Hoofdstuk 1 - Parkeren gemeentewegen

Artikel 1: Gemeentewegen

§1 . BEURTELINGS PARKEREN : halfmaandelijks

- 1° Sint-Martensstraat : gezien vanuit de richting kerk naar Vloesberg:
 - a) rechts, vanaf huisnr 16 tot aan huisnr 36 en vanaf huisnr 40 tot aan huisnr 54;
 - b) links, vanaf de aansluiting met de Zure Veldwegel tot aan de eigendom van huisnr 31 en vanaf huisnr 37 tot 15m vòòr de bushalte;

§1 VERBODEN PARKEREN : Voor elke voertuig

- 1° Tamelbroekstraat vanaf de Nestor De Beckstraat over een afstand van 15m;
- 2° Groenstraat vanaf en langsheen huisnr 20 tot aan huisnr 30;
- 3° Nestor De Beckstraat tussen Lessensestraat en Tamelbroekstraat langs beide zijden;
- 4° Lessensestraat over een afstand van 40m vanaf de Nestor De Beckstraat langs beide zijden;
- 5° Sint-Martensstraat
 - a) tussen huisnr 36 en 40 langsheen beide zijden van de weg;
 - b) vanaf huisnr 7 tot huisnr 9 links in de richting Vloesberg
- 6° Stationsstraat:
 - a) tussen huisnrs 71 en 81 op werkdagen tussen 8u en 17u30;
 - b) vanaf de Hoogstraat langs de onpare huisnrs over een afstand van 16
- 7° Hollebeekstraat langs de huisnrs 1 en 3;
- 8° Serpentestraat vanaf kruispunt Wielendaalstraat langs zijkant huisnr Wielendaalstraat 30 over een afstand van 15m
- 9° Sint-Sebastiaanplein ter hoogte van huisnr 4
- 10° Teirlinckstraat tussen huisnr 11 en 17
- 11° Suttermeers op het einde langsheen het voetpad loodrecht op de straat
- 12° Tenbossestraat : thv huisnrs 19 en 21, en 7 m vanaf huisnr 19 richting Dr. De Dryverestraat
- 13° Kulkadetstraat op het verharde stuk openbaar domein buiten de rijbaan naast huisnr 6
- 14° Hul over een afstand van 80m. vanaf de Rovorst langs beide zijden;
- 15° Kraaiestee ter hoogte van huisnummer 10 over een afstand van 30;
- 16° Nieuwstraat langsheen huisnrs 67 en 69;
- 17° Sint-Franciscusstraat rechts vanaf de Holenbroek tot aan en in de richting van de Oprakelsestraat;
- 18° Industrielaan, gezien vanaf Geraardsbergsestraat :
 - a) links vanaf huisnummer 1 tot voorbij huisnummer 25 (pijpekop)
 - links vanaf huisnummer 54 tot huisnummer 58
 - links vanaf huisnummer 42 tot huisnummer 48 (pijpekop)
 - b) rechts vanaf Geraardsbergsestraat vanaf huisnummer 4 tot huisnummer 8
 - 1e zijweg over de volledige rechterzijde
 - rechts na 1e zijweg over een lengte van 25m
 - c) pijpekoppen
- 19° Baneike: thv huisnr 29 over een lengte van 17 meter;
- 20° Parking Tirse: Er wordt elke zondag van 7u tot 14u verboden parkeren en doorgang ingevoerd op de derde rij van parking Tirse. De maatregel wordt aangeduid met het bord E3 met onderbord "zondag van 7u tot 14u"
- 21° Parkweg tussen huisnummer 6 en tot aan de voetbalkantine (aan de

linkerzijde gezien vanuit de Rondweg)

22° Gentsestraat: thv huisnr 33 over een lengte van 6m (langs beide kanten van de straat)

23° St.-Apolloniaplein: Parkeerverbod tussen 1 december en 1 maart in het kader van de winterdienst thv huisnummer 6. De maatregel wordt aangeduid met het bord E3 met onderbord "van 01/12/20XX tot 01/03/20XX"

24° Vierschaar: 2 parkeervakken op de parkeerzone Vierschaar tussen 1 december en 1 maart in het kader van de winterdienst thv huisnummer 21. De maatregel wordt aangeduid met het bord E3 met onderbord "van 01/12/20XX tot 01/03/20XX"

§2 STILSTAAN EN PARKEREN VERBODEN

1° Everbeekplaats: tussen de achterzijde van de kerk en het vakantiehuis over een afstand van 25 meter langsheen beide zijden van de weg, alsmede rechts in de rijrichting van de kerk vanaf de Lessensestraat tot een 10-tal meter voorbij het daar aangelegd zebrapad.

2° inrit recreatiedomein De Rijdt via parking Abeelpad (toegang verlenen voor brandweer)

3° parking sporthal De Rijdt: doorgang aan de achterzijde van sporthal + doorgang naar jeugdhuis, IBO, speeltuin...

§3 VOORBEHOUDEN PARKEERPLAATSEN

1° Andersvaliden

a) Deelgemeente Nederbrakel

1) Markplein : parkeerplaatsen ter hoogte van woningen nr 2, 10 (parkeerplaats het dichtsbij de bibliotheek), 12;

2) parking Tirse : gezien vanuit de richting van het Marktplein

* de laatste twee parkeerplaatsen van de parkeerstroken gelegen langs de service flats,

* de eerste twee parkeerplaatsen op de derde rij van de parking,;

3) Vierschaar :

* de eerste twee parkeerplaatsen vanaf kruispunt met de Neerstraat,

* de eerste twee parkeerplaatsen van de vierde rij op de parking,

* de tweede parkeerplaats linkerzijde gezien vanaf ingang gebouw nummer 21,

* 2 parkeerplaatsen rechts achteraan gezien vanaf ingang gebouw nummer 21,

* 1 parkeerplaats op de rijweg t.h.v. huisnummer 25

4) Neerstraat : eerste parkeerplaats links vanaf uitrit Marktplein richting Brusselsestraat

5) Stationsplein : eerste twee parkeerplaatsen op de 3de parkeerzone

6) Dam : 1ste parkeerplaats rechts gezien vanaf Meerbeekstraat;

7) parking sporthal : eerste twee parkeerplaatsen links naast ingang sporthal

8) Hoogstraat : parkeerplaats ter hoogte van woning nr 3

9) Kerkhofstraat : parkeerplaats ter hoogte van woning nr 51

10) Serpentestraat: parkeerplaats ter hoogte van woning nr 14

11) Warande: parkeerplaats ter hoogte van woning nr 21

12) verbindingsweg Tirse: parkeerplaats t.h.v. kinderdagverblijf Zwalmnestje

13) Watermolenstraat: laatste parkeerplaats t.h.v. huisnummer 24

14) Kruisstraat t.h.v. huisnummer 80

15) Wielendaalstraat t.h.v. huisnummer 62

b) Deelgemeente Parike

- 1) Hollebeekstraat : eerste twee parkeerplaatsen rechts vanaf Steenweg;
- c) Deelgemeente Opbrakel
 - 1) Sint-Martensstraat :
 - * laatste parkeerplaats op de parkeerstrook gelegen rechts vanaf de Ronsesestraat
 - * parkeerplaats links van de ingang van de kerk;
- d) Deelgemeente Zegelsem
 - 1) Sint-Ursmarsstraat : parkeerplaats rechts ingang kerk
 - 2) Teirlinckstraat : parkeerplaats rechts en rechtover Buurthuis
- e) Deelgemeente Elst
 - 1) Sint-Apolloniaplein : eerste twee parkeerplaatsen rechts ingang kerk
- f) Deelgemeente Everbeek
 - 1) Everbeekplaats:
 - * eerste twee parkeerplaatsen links ingang kerk,
 - * laatste parkeerplaats van de parkeerstrook onmiddellijk rechts ingang kerk
 - 2) Muijerijstraat :
 - * eerste links ingang kerk,
 - * eerste parkeerplaats van laatste rij links ingang kerk
- g) Deelgemeente Michelbeke :
 - 1) Sint-Sebastiaanplein : eerste parkeerplaats naast de kerk,
 - 2) Guido Gezellestraat : parkeerplaats naast bushalte,
 - 3) Riedeplein : eerste twee parkeerplaatsen links vanaf Groenstraat
 - 4) Groenstraat: parkeerplaats t.h.v. huisnummer 39
- 2° Bussen
 - a) Groenstraat over een afstand van 20m vanaf ingang en langs Stella Matutina tijdens de schooldagen:
 - 1) van 7u30 tot 9u van maandag tot vrijdag;
 - 2) van 16u tot 17 van maandag tot vrijdag uitgezonderd op woensdag
 - 3) van 11u45 tot 12u30 op woensdag
- 3° Cerenomiewagens
 - a) Everbeekplaats voor de ingang van de kerk over een afstand van 15m;
 - b) Muijerij voor de ingang van de kerk over een afstand van 15m
 - c) Marktplaats thv van de deur links van de kerk
- 4° Alle voertuigen
 - a) Industrielaan gezien uit de richting van de Geraardsbergsestraat:
 - 1) rechts vanaf 30m voorbij de eerste zijweg rechts tot 15m voor de bocht naar rechts
 - b) Lepelstraat gezien uit de richting van G. Gezellestraat:
 - 1) rechts tussen huisnummer 2 en 16
 - 2) rechts tussen huisnummer 46 en 66
- 5° Personenwagens, auto's dubbel gebruik en minibussen :
 - a) Parking Tirse
 - b) Everbeekplaats;
 - c) Dam met inbegrip van parking (met uitzondering van de parkeerplaatsen voor mobilhomes en elektrische wagens)
 - d) Muijerij op de parking thv gemeentelijke kleuterschool
 - e) Sint-Sebastiaanplein
 - f) parking sporthal
 - g) Vierschaar
 - h) Sint-Pieterswijk

- i) Peperendaalwijk
 - j) Hovendaal
 - k) Ruitelij
 - l) Nederstenkouter + Veldstraat
 - m) Theo Brakelstraat
 - n) Brusselsestraat thv woning nr 38
 - o) Neerstraat langs beide zijden van huisnummer 3 tot en met huisnummer 13
 - p) Serpentestraat, tussen Brugstraat en Theo Brakelstraat
 - q) Edg. Tinelstraat
 - r) Noordhoek
 - s) uitgezonderd op woensdag tussen 5u en 14u,
 - a. Marktpllein
 - b. Serpentestraat tussen Marktpllein en Brugstraat
 - c. Hoogstraat
 - t) H. De Coenestraat
 - u) Suttermeers
 - v) Bovenhoek
 - w) Toepzicht
 - x) Manitoabastraat
- 6° Elektrische voertuigen : Oplaadplaatsen
- a) 2 parkeerplaatsen op de parking Vierschaar
 - b) 2 4 parkeerplaatsen op de parking Tirse
 - c) 2 parkeerplaatsen op de parking gemeentelijke sporthal
 - d) 2 parkeerplaatsen op de parking St.-Apolloniaplein
 - e) 2 parkeerplaatsen op de parking Muiteerij
 - f) 2 parkeerplaatsen op de parking in de Kerkhofstraat (t.h.v. het kerkhof)
 - g) 2 4 parkeerplaatsen op de parking Everbeekplaats
 - h) 2 4 parkeerplaatsen op Steenweg t.h.v. de kerk
 - i) 2 parkeerplaatsen op Warande t.h.v. huisnummer 138
 - j) 2 parkeerplaatsen op Warande t.h.v. huisnummer 20
 - k) 2 parkeerplaatsen in de Dr. De Drijverestraat t.h.v. huisnummer 2
 - l) 2 parkeerplaatsen in de Olifantstraat t.h.v. huisnummer 33
 - m) 2 parkeerplaatsen in de St.-Martensstraat t.h.v. huisnummer 7
 - n) 2 4 parkeerplaatsen in de St.-Martensstraat t.h.v. huisnummer 51
 - o) 2 parkeerplaatsen in de Spoorwegstraat t.h.v. huisnummer 20
 - p) 2 parkeerplaatsen in de Kasteelstraat t.h.v. huisnummer 79
 - q) 2 parkeerplaatsen in de Driehoekstraat t.h.v. huisnummer 108
 - r) 2 parkeerplaatsen in de Watermolenstraat (parking t.h.v. huisnummer 22)
 - s) 2 parkeerplaatsen op de parking van het voetbalplein Michelbeke
 - t) 2 parkeerplaatsen in de G.Gezelestraat
 - u) 2 4 parkeerplaatsen op het Riedeplein
 - v) 2 parkeerplaatsen in de St.-Ursmarsstraat t.h.v. huisnummer 33
 - w) 2 parkeerplaatsen op parking Dam
 - x) 2 parkeerplaatsen in de Meerbeekstraat t.h.v. huisnummer 118
 - y) 2 parkeerplaatsen in de Kruisstraat t.h.v. huisnummer 55
 - z) 2 parkeerplaatsen in de Lepelstraat t.h.v. huisnummer 88
 - aa) 2 parkeerplaatsen in de Gauwstraat t.h.v. huisnummer 23
- 7° Deelauto's:
- a) 2 parkeerplaatsen op de parking Stationsplein
- 8° Mobilhomes:
- a) 4 parkeerplaatsen op de parking Dam met beperkte parkeerduur van 72u

§4 BEPERKTE PARKEERTIJD max 30 min

1° Buiten blauwe zone

a) Brusselsestraat thv woning nr 38

2° Binnen blauwe zone

a) Hoogstraat, met uitzondering van de parkeerplaats voor andersvaliden

b) Neerstraat van huisnr 5 tot 13 en van 24 tot 34, met uitzondering van de parkeerplaats voor andersvaliden

§5 ZONALE REGELING

1° Blauwe zone

a) Neerstraat

b) Stationsstraat;

b) Wielendaalstraat;

d) Serpentestraat;

e) Brugstraat;

f) Markplein;

g) Tirse langs beide zijden van de rijweg gelegen tussen gebouw bibliotheek en T.Brakelstraat;

h) Kasteelstraat vanaf kruispunt Stationsstraat-Hoogstraat-Wielendaalstraat tot en met woning nummer 26;

i) Vierschaar vanaf Neerstraat tot parking;

j) Beekstraat: op de parking gelegen langsheen het handelspand ter hoogte van het kruispunt Beekstraat-Brusselsestraat

k) Lindeplein: parkeerstrook op het Lindeplein

§6 PARKEREN OP HET VOETPAD

1° Wijnstraat gedeeltelijk langs de kant van de pare huisnummers

§7 De in deze titel getroffen maatregelen worden als volgt gesignaleerd met

§1. : verkeersborden E5 en E7 met de pijlen Type X a, b en d;

§2.1 tot §2.5, §2.6b tot §2.12 : gele onderbroken lijn

§2.13 : verkeersbord E1

§2.6a, §2.14, §2.15, §2.16, §2.17, §2.19, §2.21, §2.22 : verkeersbord E1 met onderborden Xa en Xb

§2.18: verkeersborden E1 met onderborden Xa en Xb behalve de pijpekoppen met verkeersborden Z E1 en Z E1/

§2.20: het bord E3 met onderbord "zondag van 7u tot 14u

§3: borden E3

§4.1 : borden E9A met onderbord Type VIId (symbool voor andersvaliden)

§4.2 : verkeersborden E9d met onderborden aanduiding uren + Xa en Xb

§4.3 : het verkeersbord E9a (waar nodig met pijlen Xa en Xb) met onderbord type IV "uitgezonderd cerenomiewagens"

§4.4 : verkeersbord E9 met onderborden Xa en Xb

§4.5.a tot 4.5.r : verkeersbord E9b

§4.5.s : verkeersbord E9b met onderbord "uitgezonderd op woensdag van 5u en 14"

§4.5.u tot 4.5.x: verkeersbord E9b

§4.6 : verkeersbord E9a met pictogram of onderbord "elektrische voertuigen" + onderbord VIId

§4.7: verkeersbord E9a met pictogram of onderbord "deelwagen"

§5 : onderbord max 30 min

§6.1 : de verkeersborden begin en einde blauwe zon met afbeelding E9a en parkeerschijf

§7 : de verkeersborden E9f

§8 : de verkeersborden E9h met pictogram en met onderbord type VIId 'max 24u'

Hoofdstuk 2 - Parkeren gewestwegen

Artikel 2: Enkel parkeren toegelaten voor personenauto's, auto's dubbel gebruik, minibus

a) Geraardsbergsestraat tussen Rondplein en Industrielaan. De maatregelen wordt gesignaleerd met het verkeersborden E9e

b) Ronsesestraat tussen Rondplein en St.-Martensstraat aan de rechterzijde gezien vanaf het Rondplein. De maatregelen worden gesignaleerd met de verkeersborden E9e.

TITEL 2 - VERBODSBORDEN

Hoofdstuk 1 - Eenrichtingsverkeer

Artikel 3:

§1 Er wordt eenrichtingsverkeer ingevoerd met uitzondering van het verkeer van fietsers, bromfietsers klasse A en speed pedelecs (welke in beide richtingen mogen) in volgende straten:

1° In de Warande vanaf het kruispunt met de Eikkouterweg tot aan en in de richting van de Kruisstraat

2° Tirse vanaf het Marktpllein en in de richting van de parking Tirse

3° In de Serpentestraat vanaf de Theo Brakelstraat tot aan en in de richting van het Marktpllein

4° In de Wielendaalstraat vanaf het kruispunt met de Kasteelstraat tot aan en in de richting van Tirse

5° In de Stationsstraat vanaf het kruispunt met het Stationsplein in de richting van de Kasteelstraat

6° In de Brugstraat vanaf de Serpentestraat en in de richting van de Wielendaalstraat

Deze maatregel zal gesignaleerd worden met volgende verkeersborden C1 en F19 met onderbord M12 "uitgezonderd + symbolen fietsers, bromfietsers klasse A en speed pedelecs".

§2 Er wordt eenrichtingsverkeer ingevoerd met uitzondering van het verkeer van fietsers in volgende straten:

1° In de Teirlinckstraat tussen de Oudenaardsestraat en de Sint-Ursmarsstraat

2° In de Gauwstraat vanaf het kruispunt met de Neerstraat in de richting van ringweg N8c

3° In de Driestenbroekestraat vanaf huisnummer 8 tot 20 meter voor en in de richting van de Vunkstraat

4° In de Schoolstraat vanaf huisnummer 1 tot aan en in de richting van de Kunnenbergstraat

5° In de Vierschaar vanaf huisnummer 23 tot aan en in de richting van de Gauwstraat

Deze maatregel zal gesignaleerd worden met volgende verkeersborden F19 met onderbord M4 en in tegenovergesteld richting C1 met onderbord M2.

§3 Er wordt eenrichtingsverkeer ingevoerd met uitzondering van het verkeer van fietsers, van voertuigen van geregelde openbare diensten en van voertuigen bestemd voor het ophalen van leerlingen in volgende straten:

1° In de Watermolenstraat vanaf het kruispunt met de Neerstraat tot aan en in de richting van woning Watermolenstraat nr. 13

Deze maatregel zal gesignaleerd worden met volgende verkeersborden F17 waarin, in het rijvak waar de bussen en de fietsers worden toegelaten in de tegenstelde rijrichting, het symbool van een fiets en het woord "BUS". Ter hoogte van Watermolenstraat nr. 13 wordt een C1 met onderbord "uitgezonderd bus" en onderbord M2 (uitgezonderd fietsers) geplaatst. Aan de overzijde van woning Watermolenstraat nr. 13 wordt in de richting van de Beekstraat het bord A39 geplaatst.

§4 Er wordt eenrichtingsverkeer ingevoerd in volgende straten:

1° Op het kruispunt Hollebeekstraat / Matrouwstraat is het verboden links van de verkeersgeleider te rijden

2° In de Ruitelij is het verboden links van de middenbermen te rijden (komende vanuit de Meierij).

3° Op de parking Tirse in tegenwijzerszin komende vanuit de Theo Brakelstraat.

Deze maatregel zal gesignaleerd worden met volgende verkeersborden C1 en D1d.

4° Everbeekplaats in de richting van de Cordenuitstraat

Deze maatregel zal gesignaleerd worden met volgende verkeersborden C1 en F19.

Hoofdstuk 2 - Verboden doorgang

Artikel 4

§1 Verboden toegang, in beide richtingen, voor iedere bestuurder

1° buurtweg n°33, Meersweg, vanaf de aansluiting met de weg n°11, Pullem, tot aan de afslag naar de enige woning in de Meersweg

2° buurtweg n°28 te Everbeek, vanaf achter de woning n°7 in de Hayestraat richting Vloesberg tot aan de aansluiting met de voetweg n°37

3° buurtweg n°37 te Everbeek, vanaf de aansluiting met buurtweg n° 172 en de grens met Vloesberg

4° buurtweg n°172 te Everbeek, vanaf de Kroonstraat tot aan de Hayestraat

5° buurtweg n°36 te Everbeek, tussen woning 11 Donkerstraat en Bergstraat

6° voetweg n°85 vanaf de Pieter Hoelmanstraat tot aan de Meersweg

Deze maatregel zal gesignaleerd worden met volgende verkeersborden C3

§2 Verboden toegang, in beide richtingen, voor iedere bestuurder uitgezonderd plaatselijk verkeer in volgende straten:

1° Buurtweg n°5 Brakelbos

2° Burgweg

3° Voetweg n°27 te Michelbeke tussen Groenstraat en Burgweg

4° Kammeland

5° Mijnwerkerspad over een strook van 25m vanaf de Molenhoekstraat

richting Brusselsestraat

Deze maatregel zal gesignaleerd worden met volgende verkeersborden C3

aangevuld met onderbord met de vermelding "Uitgezonderd plaatselijk verkeer".

§3 Verboden toegang, in beide richtingen, voor iedere bestuurder uitgezonderd fietsers in volgende straten:

1° Torenpad

2° H. De Coenestraat tussen Driehoekstraat en uiteinde H. Decoenestraat

3° Sadonespad tussen Ronsesestraat en Sint-Martensstraat

4° Vanaf het Stationsplein richting N8c

5° Vanaf de N8c richting Tenbossestraat

6° Voetweg n° 81 (tussen Toepweg en Toepkapelstraat)

7° Voetweg n° 82 (tussen Toepweg en Kruisstraat)

8° Voetweg n° 84 (deel Toepweg)

9° Voetweg n° 86 (Zavelpad - tussen Kruisstraat, Warande en

Tenbossestraat)

Deze maatregel zal gesignaleerd worden met volgende verkeersborden C3

aangevuld met onderbord M2 (uitgezonderd fietsers).

§4 Verboden toegang, in beide richtingen, voor iedere bestuurder uitgezonderd plaatselijk verkeer, fietsers, bromfietsers klasse A en speed pedelecs in volgende straten:

1° Kouterstraat

2° Oorloge

- 3° Kuitenlos
 - 4° Koestraat
 - 5° Abeelpad
 - 6° Parkweg
 - 7° Baneike
 - 8° Loofweg
 - 9° Galgestraat en het gedeelte van de Faytestraat in het verlengde van de Galgestraat tot het T-kruispunt thv huisnr. 4
 - 10° Kiekenstraat
 - 11° Kapittel
 - 12° Hogezevel
 - 13° Berendries zijstraat thv huisnummer 32
 - 14° Molenkouterweg
 - 15° Matrouwstraat, gedeelte tussen Matrouwstraat n°19 en Steenweg
- Deze maatregel zal gesignaleerd worden met volgende verkeersborden C3 met onderbord met de vermelding "Uitgezonderd plaatselijk verkeer" + onderbord M12

§5 Verboden toegang, in beide richtingen, voor iedere bestuurder uitgezonderd fietsers en ruiters in volgende straten:

- 1° Mijnerwerkerspad tussen Boembeke en Livierenstraat
- Deze maatregel zal gesignaleerd worden met volgende verkeersborden C3 met onderbord M2 en onderbord uitgezonderd ruiters

§6 Verboden toegang voor ruiters in volgende straten:

- 1° Voetweg nr 71 deel tussen Livierenstraat en Tenbergen
- Deze maatregel zal gesignaleerd worden met volgende verkeersborden C13.

§7 Verboden toegang met uitzondering van landbouwvoertuigen in volgende straten:

- 1° ruilverkavelingsweg tussen de Steenstraat en tot op 40m voor de aansluiting met de Twaalfunderstraat
 - 2° buurtweg n°60 te Everbeek, tussen buurtweg n°36 en Plankkouter
 - 3° buurtweg n°15 te Zegelsem, tussen buurtweg n°16 en Kleine Gastenhoek
- Deze maatregel zal gesignaleerd worden met volgende verkeersborden C3 met onderbord type IV "uitgezonderd landbouwersgebruik" alsook een voorsignalisatie C3 met onderbord type IV "uitgezonderd landbouwersgebruik" en onderbord type Ia "350m" en "40m" voor de ruilverkavelingsweg.

§8 Verboden toegang voor motorvoertuigen met uitzondering van voertuigen van begrafenisondernemers en gemeentediensten. Andere voertuigen mits toelating gemeentelijke overheid:

- 1° Kerkhoven gemeente Brakel
 - 2° Voor de begraafplaatsen van Nederbrakel en Opbrakel uitzondering voor personenauto's op woensdag van 13.00 uur tot 16.00 uur
- Deze maatregel zal gesignaleerd worden met volgende verkeersborden C3 aangebracht met onderbord: "Behalve voertuigen begrafenisondernemers en gemeentediensten. Andere voertuigen mits toelating gemeentelijke overheid".

Voor de begraafplaatsen van Nederbrakel en Opbrakel wordt op het onderbord bijkomend vermeld "personenauto's op woensdag 13.00u tot 16.00u.

§9 Verboden toegang voor motorvoertuigen met uitzondering van voertuigen van "De Lijn":

- 1° Stationsplein op de in- en afritten van en op het terrein van het busstation van "De Lijn"

Hoofdstuk 3 - Verboden rechts inslaan

§1 Verboden rechts inslaan

1° Kleistraat ter hoogte van het kruispunt met de Kleibergstraat

Deze maatregel zal gesignaleerd worden met het verkeersbord C31b

TITEL 3 - TONNAGEBEPERKING

Artikel 5:

§1 Er wordt een tonnagebeperking ingevoerd uitgezonderd laden en lossen, en bussen, voor voertuigen waarvan de massa in beladen toestand hoger is:

1° 3,5 ton:

- a) Berendries
- b) Groenstraat
- c) Pontweg
- d) Strichtstraat
- e) Wijnstraat

f) Zonale geldigheid 3,5 ton: Wielendaalstraat, Tirse, Serpentestraat, Brugstraat, Marktplein, Kasteelstraat, Hoogstraat, Neerstraat, Spoorwegstraat, St-Pieterswijk, Stationsstraat, Stationsplein, Gauwstraat, Brusselsestraat deel tussen Beekstraat en Neerstraat, en Watermolenstraat, deel tussen Beekstraat en Neerstraat, Rekestraat (aansluitend op stad Geraardsbergen)

2° 7,5 ton:

- a) Lessensestraat
- b) Klaaie
- c) Priem
- d) Brouwierstraat
- e) Molenstraat
- f) Kloosterstraat
- g) Gelategemstraat

§2 De in deze titel getroffen maatregelen worden gesignaleerd met de verkeersborden : - C21 (3,5 ton of 7,5 ton) met onderbord uitgezonderd laden en lossen, en bussen - zonale geldigheid type C21 (3,5 ton), met opschrift uitgezonderd laden en lossen, en bussen.

TITEL 4 - SNELHEIDSBEPERKINGEN

Artikel 6:

§1 Op volgende gemeentewegen wordt in beide rijrichtingen een snelheidsbeperking van 50km/u ingevoerd:

1° bebouwde kommen

2° Kleistraat (tussen Langakkerstraat en Riebeke) en Riebeke

3° Berendries

4° Hauwstraat

5° Gelategemstraat

6° Brakelbosstraat

7° Leinstraat, vanaf het kruispunt met de Sint-Liebertusdreef tot aan de aansluiting met Tenbergen

8° Priemstraat, vanaf 200m voor de aansluiting met de Plankkouter tot aan de bebouwde kom van Everbeek-Boven

9° Nieuwstraat, vanaf 200 m vóór het rustoord "De Vlaamse Ardennen" tot aan de aansluiting met Taalman

10° Kruisstraat, vanaf de Lierenhoek (Lierde) tot aan bebouwde kom van Nederbrakel

11° Heyveld, tussen de Lierenhoek en Holderbeke (Lierde)

12° Matrouwstraat, vanaf de Stratendries (Lierde) tot aan de bebouwde kom van Parike

13° Hollebekestraat, vanaf de Boshhoekstraat (Lierde) tot aan de bebouwde kom van Parike

14° Boekelstraat

- 15° Arme Kleie
- 16° Heuvelgem
- 17° Rekelberg
- 18° Steenland
- 19° Lessensestraat

20° Meierij tussen huisnummer 23 en huisnummer 57 (begin bebouwde kom)

§2 Op volgende gewestwegen wordt een snelheidsbeperking van 50km/u ingevoerd:

- 1° bebouwde kommen
- 2° Langsheen de N8 vak Kleibergstraat, in beide richtingen, vanaf het einde van de bebouwde kom, klmpunt 43.500 tot aan de aansluiting met de Gentsestraat, klmpunt 45.150
- 3° Langsheen de N462b vak Molenberg, Moriaanstraat, wordt in beide richtingen, vanaf klmpunt 1.000 tot aan het kruispunt met de Neerhofstraat, klmpunt 1.296 (begin bebouwde kom), een snelheidsbeperking van 50km/h ingevoerd
- 4° Er wordt langsheen de N462 in de richting van Brakel, als aanloop, een snelheidsbeperking ingevoerd van 50 km/u vanaf 200m voor het variabel bord "begin 30 of 50km/u", zijnde aan klmpunt 22.900
- 5° Er wordt langsheen de N462b in de richting van Zottegem, als aanloop, een snelheidsbeperking ingevoerd van 50km/u vanaf 200m voor het variabel bord "begin 30 of 50km/u", zijnde aan klmpunt 0.390
- 6° Er wordt in de rijrichting Brakel, als aanloop, langsheen de N493, Steenweg een snelheidsbeperking ingevoerd van 50 km/u vanaf 200m voor het begin van het variabel bord Z30 zijnde aan klp 5.280

§3 Volgende zone 30 worden ingevoerd:

1° woonwijken:

- a) Sint-Pieterswijk
- b) Nederstengkouter en Veldstraat
- c) Suttermeers
- d) Vierschaar
- e) Ruitelij
- f) Hovendaal
- g) Peperendaalwijk
- h) Edgard Tinelstraat
- i) Noordhoek
- j) Bovenhoek
- k) Toepzicht
- l) Manitobastraat

2° Schoolomgevingen / dorpscentrum:

- a) omgeving van de vrije lagere school in de Sint-Franciscusstraat : vanaf woning nr. 2 tot aan woning nr. 10 en in de Holenbroek vanaf de aansluiting met de Sint-Franciscusstraat tot aan woning nr. 5
- b) omgeving van de gemeentelijke kleuterschool in de deelgemeente Everbeek waarin een deel van de Mouterij (vanaf woning nr 17 tot woning nr 62) en een deel van de Maandagstraat (vanaf kruispunt Mouterij tot en met woning nr 18)
- c) dorpscentrum Nederbrakel : Meerbeekstraat, Vijfdagwandweg, Dam, Wielendaalstraat, Lindeplein, Kerkhofstraat tussen Lindeplein en huisnummer 63, Theo Brakelstraat, Tirse met uitzondering gedeelte Tirse tussen parking en Marktplein, Brusselsestraat tussen Beekstraat en Neerstraat, Serpentestraat tussen Theo Brakelstraat en Brugstraat, Kasteelstraat, Neerstraat, Gauwstraat, Driehoekstraat, Papestraat, Watermolenstraat tussen Brusselsestraat en Beekstraat, Herman De

Coenestraat Kouterstraat tussen Meerbeekstraat en huisnummer 17, Spoorwegstraat, Stationsstraat, Stationsplein

d) omgeving van de vrije lagere school Lilare en de middelbare school Stella Matutina in de deelgemeente Michelbeke waarin de Groenstraat, Kammeland, Riedepalein, St-Sebastiaansplein, Guido Gezellestraat (bushalte), een deel van de Nieuwstraat (30m vanaf kruispunt met Meierij) en een deel van de Meierij (bushalte) (65m vanaf kruispunt met Nieuwstraat)

e) omgeving van de vrije lagere school Lilare in de deelgemeente Elst ter hoogte van Terwalle waarin een deel van Terwalle (vanaf kruispunt Ommegangstraat tot en met woning nr 22) en deel Ommegangstraat (vanaf kruispunt Terwalle tot woning nr 6), St-Appoloniastraat (bushalte) (vanaf Ommegangstraat tot woning nr 1) en het St-Apolloniaplein (vanaf Sint-Apolloniastraat tot en met woning nr 5)

f) omgeving van de vrije lagere school in Lilare in de deelgemeente Michelbeke waarin een deel van de Teirlinckstraat en de St-Ursmarsstraat

g) omgeving van de kleuterschool gelegen langs de Schoolstraat, waarin een deel van de Schoolstraat wordt opgenomen

h) omgeving van de vrije lagere school Lilare in de deelgemeente Zegelsem waarin de Teirlinckstraat vanaf kruispunt Oudenaardesestraat tot woning nr 28 en deel Sint-Ursmarsstraat (vanaf kruispunt Teirlinckstraat tot woning nr 18)

i) omgeving van het buurthuis Cordenuit: Cordenuitstraat vanaf huisnummer 4 tot aan Everbeekplaats, Lessensestraat vanaf huisnummer 5 tot aan Everbeekplaats, Nestor Debeckstraat vanaf huisnummer 7 tot aan Everbeekplaats, Everbeekplaats, Reepstraat vanaf huisnummer 48 tot aan Everbeekplaats

§4 Variabele zone 30km en 50 km/u

1° rond de gemeenteschool van Parike gelegen langs de gewestweg N493, Steenweg, tussen klp 5.480 en klp 5.682 alsook in de gemeenteweg Rameveld vanaf 50m voor de aansluiting met de Steenweg

2° rond het St-Franciscusinstituut gelegen langs de gewestweg N462 en N462b, Kasteeldreef, tijdens de periode van aankomst en vertrek van kinderen door middel van een variabele signalisatie.

Buiten de periode van aankomst en vertrek van kinderen wordt een zone 50km/u afgebakend door dezelfde variabele zonale signalisatie.

Deze signalisatie is als volgt opgesteld:

Voor de rijrichting Zottegem: begin variabel 30 of 50km/u aan N462b klp 0.190 en einde variabel 30 of 50km/u aan N462 klp 23.100

Voor de rijrichting Brakel: begin variabel 30 of 50km/u aan N462 klp 23.100 en einde variabel 30 of 50km/u aan N462b klp 0.190.

§5 Volgende straten worden opgenomen in een zone 50

Twaalfbunderstraat, Kerkhofstraat (vanaf einde bebouwde kom), ruilverkavelingsweg, Herthuizen, Steenstraat, Valkenbergstraat, Valkenstraat, Schoolstraat, Kunnenbergstraat, Schoolstraat (met uitzondering zone 30), Lozelandstraat, Knoopsweg, Neerhofstraat, Kouterstraat (met uitzondering zone 30 en bebouwde kom), Lindeberm, Vredeweg, Romeinseweg en Oorloge

§6 De in deze titel getroffen maatregelen worden als volgt gesignaleerd met : - A en B : de borden C43 max.50km/u - C : de borden F4a (begin zone 30) waarbij verkeersbord A23 wordt toegevoegd en F4b (einde zone 30) - D : de variabele borden F4a (begin zone 30) waarbij het verkeersbord A23 wordt gevoegd en de variabele zonale signalisatie F4b (einde zone 30 of 50km/u).

TITEL 5 AFBAKENING BEBOUWDE KOM

Artikel 7 De bebouwde kom in de deelgemeenten van Brakel wordt afgebakend met de borden F1a en F3a en zullen aangebracht worden op de volgende plaatsen:

§1 Parike:

- 1° Gewestweg N493, vak Steenweg aan kilometerpaal 6.500, even voor de aansluiting met Fayte;
- 2° Gewestweg N493, vak Steenweg aan kilometerpaal 5.465, even voor de gemeenteschool;
- 3° Koestraat bij zijn aansluiting met de Steenweg tot aan huisnummer 14;
- 4° Fayte bij zijn aansluiting met de Steenweg tot aan huisnummer 12;
- 5° Hollebeekstraat aan woning nr 96 en verlengde Hollebeekstraat aan woning nr 77;
- 6° Matrouwstraat vanaf de Hollebeekstraat tot even voorbij woning nr 30;
- 7° Rameiveld 75m voorbij het domein van de gemeenteschool;

§2 Nederbrakel:

- 1° Gewestweg N8, vak Jaegerstraat, aan kilometerpaal 43.500, even voor de aansluiting met de Meerbeekstraat en Hayershoek;
- 2° Gewestweg N493, vak Geraardsbergsestraat, aan kilometerpaal 7.900, even voorbij de aansluiting met de Termergelstraat;
- 3° Gewestweg N462, vak Watermolenstraat en Moriaanstraat, aan kilometerpaal 1.296, even voorbij de aansluiting met de Neerhofstraat;
- 4° Gewestweg N48, vak Ronsesestraat, aan kilometerpaal 0.682;
- 5° Gewestweg N8, vak Brusselsestraat, aan kilometerpaal 41.000, even voor de Top-Bronnen;
- 6° Haeyershoek aan de aansluiting met Riebeke;
- 7° Leizemooie bij zijn aansluiting met de Jagerstraat;
- 8° Kruisstraat aan woning nr.121;
- 9° Stoktstraat even voorbij de aansluiting met de Hoevestraat;
- 10° Vijverdal even voorbij het voetbalplein;
- 11° Toepkapelstraat tot 50 meter voorbij de aansluiting met de Kruisstraat;
- 12° Kouterstraat aan woning n°32;
- 13° Kerkhofstraat aan woning n°87;
- 14° Molenhoekstraat aan de aansluiting met de Oude Blekerijstraat;
- 15° Wijnstraat aan de aansluiting met de gewestweg Geraardsbergsestraat;
- 16° Driestenbroeke aan de aansluiting met Evensveldstraat;
- 17° Meerbeekstraat
- 18° Lindeplein
- 19° Wielendaalstraat
- 20° Driehoekstraat
- 21° Nederstenkouter
- 22° Veldstraat
- 23° Papestraat
- 24° Suttermeers
- 25° Marktplein
- 26° Serpentestraat
- 27° Theo Brakelstraat
- 28° Brugstraat
- 29° Dam
- 30° St-Pieterwijk
- 31° Spoorwegstraat
- 32° Vunkweg
- 33° Roensveldstraat
- 34° Stationsplein

- 35° Stationsstraat
- 36° Industrielaan
- 37° Katsijnenhoek
- 38° Tenbossestraat
- 39° Warande
- 40° Ekkouterweg
- 41° Hoevestraat
- 42° Dr. De Drijverestraat
- 43° Wijmeersstraat
- 44° Parkweg
- 45° Voorpad
- 46° Stegework
- 47° H. De Coenestraat
- 48° Vijverweg
- 49° Hoge Zavel
- 50° Olifantstraat
- 51° Kasteelstraat
- 52° Hoogstraat
- 53° Neerstraat
- 54° Beekstraat
- 55° Gauwstraat
- 56° Tirseparking
- 57° Ekeveldstraat
- 58° Brusselsestraat (gemeenteweg)
- 59° Abeelpad zijn opgenomen binnen de bebouwde kom;

§3 Elst:

- 1° Lepelstraat vanaf de aansluiting met de Genstsestraat tot aan woning n° 67;
- 2° Sint-Apolloniaplein, Sint-Apolloniastraat, Geutelingenstraat, Bassegem, Muizeveld, Keuzelweg en Noordhoek maken deel uit van de bebouwde kom;
- 3° Ommegangstraat vanaf de aansluiting met de Gentssestraat;
- 4° Terwalle tot even voorbij de private weg naar woning n° 13;
- 5° Molenkouterweg, en Winkelweg bij hun aansluiting met de Lepelstraat;
- 6° Heringstraat
- 7° Klein Kapittel

§4 Michelbeke:

- 1° Lepelstraat tot aan woning n° 70;
- 2° Nieuwstraat tot aan de aansluiting met de Boekendries;
- 3° Meierij tot aan woning n° 68;
- 4° Heksteelstraat tot aan woning n° 32, even voorbij de tweede toegang naar Hovendaal;
- 5° Berendries tot aan woning n° 5;
- 6° Groenstraat, Guido Gezellestraat, het Sint-Sebastiaanplein, Kerkwegel, Burgweg, Kammeland, Riedeplein, Hovendaal en Rozenhoek maken deel uit van de bebouwde kom;

§5 Zegelsem:

- 1° Sint-Ursmarsstraat vanaf de aansluiting met de Oudenaardsestraat;
- 2° Teirlinckstraat vanaf de aansluiting met de Oudenaardsestraat tot aan de aansluiting met Leberg;
- 3° Holweg en Kloosterpad worden afgesloten bij hun aansluiting met de Teirlinckstraat;

§6 Opbrakel:

1° Sint Martenstraat vanaf de aansluiting met de Ronseseestraat tot aan de Sint-Lietbertusdreef;

2° Sint-Franciscustraat tot aan woning n°22;

3° Opbrakelstraat vanaf de aansluiting met de Ronseseestraat;

4° Holenbroek

5° Edgard Tinelstraat

6° Baneike zijn opgenomen in de bebouwde kom;

§7 Everbeek-Beneden:

1° Lessensestraat tot aansluiting met de Mierenhoek;

2° Spinele tot aan woning nr 3;

3° Tamelbroekstraat en Plaatsbeek tot aan de aansluiting met Plankkouter;

4° Reepstraat en Klaaie tot aan woning Klaaie nr 10;

5° Cordenuitstraat tot even voorbij buurthuis Cordenuit;

6° Nestor de Beckstraat, Everbeekplaats, Koreelweg

7° Dries vallen binnen de bebouwde kom;

§8 Everbeek-Boven:

1° Nieuwpoort tot even voorbij de aansluiting met de Oolstraat;

2° Maandagstraat tot aan de aansluiting met Pevenage;

3° Steenberg tot even voorbij de aansluiting met de Koestraat;

4° Bergstraat tot aan woning n°16;

5° Hoogbos tot even voorbij de aansluiting met Schudewee;

6° Koestraat vanaf de aansluiting met Steenberg tot aan huisnummer 14;

7° Fayte vanaf de aansluiting met de Steenberg tot aan huisnummer 12;

8° zijweg Fayte naar Galgestraat wordt afgebakend ter hoogte van de aansluiting hoofdweg Fayte;

9° Stechelmansdries, Schudewee, Steneplein, Poerensweg, Mouterij, Kroonstraat en Oolstraat vallen binnen de bebouwde kom;

Deze maatregel zal gesignaleerd worden met de borden F1a en F3a;

TITEL 6 DORPSKERN NEDERBRAKEL

Artikel 8, §1 Er wordt een zone erf ingevoerd waartoe volgende straten behoren

1° Hoogstraat

2° Neerstraat tussen Hoogstraat en woning nr 3

3° Marktplein

4° Serpentestraat tussen Marktplein en Brugstraat

5° Brugstraat

6° Tirse tussen Markplein en parking

7° binnengebied woonwijk Tirse

De maatregel wordt aangeduid met de borden F12a en F12b.

§2 Er worden geordende parkeerplaatsen voorzien:

1° In de Neerstraat en Serpentestraat tussen Brugstraat en Theo Brakelstraat : aangeduid met het bord E9a + onderbord parkeerschijf Type VIIb + waar nodig pijl begin en pijl einde

2° Hoogstraat, Serpentestraat tussen Marktplein en Brugstraat : aangeduid met het bord E9a aangevuld met "uitgezonderd op woensdag van 5u tot 14u" + onderbord parkeerschijf Type VIIb + waar nodig "pijl begin" en "pijl einde"

3° Marktplein : in het midden waarbij de parkeerplaatsen worden afgebakend met wegmarkeringen en waarop de letter P + symbool parkeerschijf Type VIIb is aangebracht. Ter hoogte van de kerk, tussen linker en midden deur, wordt een parkeerplaats voorzien voor ceremoniewagens. Deze plaatsen worden aangeduid met het verkeersbord E9a met onderbord type IV "uitgezonderd ceremoniewagens"

§3 Er wordt elke woensdag van 5 tot 14u verboden parkeren en doorgang ingevoerd op het Marktplaatsplein. De maatregel wordt aangeduid met het bord E3 met onderbord "woensdag van 5 tot 14u"

§4 Er wordt eenrichtingsverkeer ingevoerd met uitzondering van fietsers en bromfietsers klasse :

1° in de Serpentestraat, vanaf het Marktplaatsplein tot aan en in de richting van de Theo Brakelstraat

2° in de Brugstraat vanaf de Wielendaalstraat in de richting Serpentestraat

3° in de Wielendaalstraat vanaf de Serpentestraat in de richting van het kruispunt met de Hoogstraat/Kasteelstraat

De maatregelen worden aangeduid met de borden C1 en F19 met onderbord "uitgezonderd fietsers"

4° op het Marktplaatsplein : vanaf kruispunt Hoogstraat/Neerstraat tot aan en in de richting Serpentestraat. Op het plein wordt het verkeer rond de parkeerplaatsen geregeld volgens richting klokwijzers.

De maatregelen worden aangeduid met de borden C1 en F19 met onderbord "uitgezonderd fietsers en bromfietsers klasse A" en D1

§5 Er wordt verboden doorgang ingevoerd elke woensdag van 5 tot 14u in de Hoogstraat, Neerstraat tussen Hoogstraat en Vierschaar, Marktplaatsplein en Serpentestraat.

TITEL 7 BUURTWEGEN

Artikel 9, §1 De toegangen tot de buurtwegen nummers 36, 60 en 104, worden in beide richtingen verboden voor alle verkeer.

1° buurtweg 36 tussen woning nr 11 Donkerstraat en Bergstraat : verboden doorgang

2° buurtweg 60 tussen buurtweg nr 36 en Plankouter : verboden doorgang met uitzondering tussen Plankouter en de versmalling weg (begin bos) voor aangelanden, landbouw-en dienstvoertuigen

3° buurtweg nr 15 : verboden doorgang met uitzondering van aangelanden, landbouw-en dienstvoertuigen tussen buurtweg nr 22 en woning nr 12 Kleine Gastenhoek;

Deze maatregel zal gesignaleerd worden met het verkeersbord C3 en waar nodig aangevuld met onderbord type IV "aangelanden, landbouw- en dienstvoertuigen" .

§2 Volgende verkeersmaatregelen inzake beperken gemotoriseerd verkeer op buurtwegen worden genomen:

1° art. 22 octies uit de wegcode van toepassing op buurtweg 17 gelegen te Michelbeke tussen de Berendries en Boterhoek (toegankelijk voor wandelaars, fietsers, ruiters, landbouwvoertuigen en aangelanden)

2° art. 22 octies uit de wegcode van toepassing op buurtweg 21 gelegen te Zegelsem tussen Perreveld en Groenstraat te Horebeke (toegankelijk voor wandelaars, fietsers, ruiters, landbouwvoertuigen en aangelanden)

3° art. 22 octies uit de wegcode van toepassing op buurtweg 24 gelegen te Zegelsem tussen Rovorst en Boekkouter (toegankelijk voor wandelaars, fietsers, ruiters, landbouwvoertuigen en aangelanden)

4° art. 22 octies uit de wegcode van toepassing op buurtweg 10 gelegen te Zegelsem tussen Rovorst en Kanakkendries (toegankelijk voor wandelaars, fietsers, ruiters, landbouwvoertuigen en aangelanden)

5° art. 22 octies uit de wegcode van toepassing op Herenhof gelegen te Oubraken tussen Sint-Liebertusdreef en Leinstraat (toegankelijk voor wandelaars, fietsers, ruiters, landbouwvoertuigen en aangelanden)

6° art. 22 octies uit de wegcode van toepassing op buurtweg 12 gelegen te Zegelsem tussen Ijskelderweg en Wolfskerke (toegankelijk voor wandelaars, fietsers, ruiters, landbouwvoertuigen en aangelanden)

7° art. 22 octies uit de wegcode van toepassing op buurtweg 37 gelegen te Elst tussen Groot-Kapittel en Dorrebeekstraat (toegankelijk voor wandelaars, fietsers, ruiters, landbouwvoertuigen en aangelanden)

8° art. 22 octies uit de wegcode van toepassing op buurtweg Laaistok gelegen te Oubraker tussen het kruispunt Steenpaal-Willemsveld en de Ronsesestraat

9° art. 22 octies uit de wegcode van toepassing op buurtweg Lange Haag (buurtweg nr 60) gelegen te Oubraker tussen Fransbeke en de Heinestraat

10° art. 22 octies uit de wegcode van toepassing op buurtweg Hutte gelegen te Oubraker tussen Hutte en de Ronsesestraat

11° art. 22 octies uit de wegcode van toepassing op buurtweg 12 gelegen te Everbeek tussen Lobe en Trimpont.

12° art. 22 octies uit de wegcode van toepassing op buurtweg Hofveld gelegen te Oubraker tussen Ronsesestraat en Boekkouter

13° art. 22 octies uit de wegcode van toepassing op buurtweg 28 Donkweg gelegen te Zegelsem tussen Hauwstraat en Oudenaardsestraat

14° art. 22 octies uit de wegcode van toepassing op Perlinckweg gelegen te Zegelsem

15° art. 22 octies uit de wegcode van toepassing op Okkerbeke gelegen te Oubraker

16° art. 22 octies uit de wegcode van toepassing op buurtweg 44 gelegen te Zegelsem tussen Perreveld en Leierwaarde

17° art. 22 octies uit de wegcode van toepassing op buurtwegen 29 en 40 gelegen te Zegelsem tussen Hauwstraat en Leierwaarde

18° art. 22 octies uit de wegcode van toepassing op buurtweg Ceutericklos gelegen te Michelbeke tussen Kuitelos en Berendries

19° art. 22 octies uit de wegcode van toepassing op buurtweg Hollebeekstraat tussen Hollebeekstraat huisnr. 77 en Breebijn (grondgebied Lierde)

Deze maatregel zal gesignaleerd worden met volgende verkeersborden:

1° het begin van buurtweg 17 wordt aangeduid met het verkeersbord F99c.

2° het einde van buurtweg 17 met het verkeersbord F101c.

3° het begin van buurtweg 21 met het verkeersbord F99c.

4° het einde van buurtweg 21 met het verkeersbord F101c.

5° het begin van buurtweg 24 met het verkeersbord F99c.

6° het einde van buurtweg 24 met verkeersbord F101c.

7° het begin van buurtweg 10 met het verkeersbord F99c.

8° het einde van buurtweg 10 met het verkeersbord F101c.

9° het begin van buurtweg Herenhof tussen Sint-Liebertusdreef en Leinstraat met het verkeersbord F99c.

10° het einde van buurtweg Herenhof tussen Sint-Liebertusdreef en Leinstraat met het verkeersbord F101c.

11° het begin van buurtweg 12 met het verkeersbord F99c.

12° het einde van buurtweg 12 met het verkeersbord F101c.

13° het begin van buurtweg 37 met het verkeersbord F99c.

14° het einde van buurtweg 37 met het verkeersbord F101c.

15° het begin van buurtweg Laaistok gelegen te Oubraker tussen het kruispunt Steenpaal-Willemsveld en de Ronsesestraat met het verkeersbord F99c.

16° het einde van buurtweg Laaistok gelegen te Oubraker tussen het kruispunt Steenpaal-Willemsveld en de Ronsesestraat met het verkeersbord F101c.

17° het begin van buurtweg 60 (Lange Haag) te Oubraker tussen Fransbeke en de Heinestraat met het verkeersbord F99c.

- 18° het einde van buurtweg 60 (Lange Haag) te Opbrakel tussen Fransbeke en de Heinestraat met het verkeersbord F101c.
- 19° het begin van buurtweg Hutte gelegen te Opbrakel tussen Hutte en de Ronsesestraat met het verkeersbord F99c.
- 20° het einde van buurtweg Hutte gelegen te Opbrakel tussen Hutte en de Ronsesestraat met het verkeersbord F101c.
- 21° het begin van buurtweg 12 gelegen te Everbeek tussen Lobe en Trimpont met het verkeersbord F99c.
- 22° het einde van buurtweg 12 gelegen te Everbeek tussen Lobe en Trimpont met het verkeersbord F101c.
- 23° het begin van buurtweg Hofveld gelegen te Opbrakel tussen Ronsesestraat en Boekkouter met het verkeersbord F99c.
- 24° het einde van buurtweg Hofveld gelegen te Opbrakel tussen Ronsesestraat en Boekkouter met het verkeersbord F101c.
- 25° het begin van buurtweg 28 Donkweg gelegen te Zegelsem tussen Hauwstraat en Oudenaardsestraat met het verkeersbord F99c.
- 26° het einde van buurtweg 28 Donkweg gelegen te Zegelsem tussen Hauwstraat en Oudenaardsestraat met het verkeersbord F101c.
- 27° het begin van Perlinkweg gelegen te Zegelsem tussen Keiweg en Pottenberg met het verkeersbord F99c.
- 28° het einde van Perlinkweg gelegen te Zegelsem tussen Keiweg en Pottenberg met het verkeersbord F101c.
- 29° het begin van Okkerbeke gelegen te Opbrakel tussen Lange Haag en Tenbergen met het verkeersbord F99c.
- 30° het einde van Okkerbeke gelegen te Opbrakel tussen Lange Haag en Tenbergen met het verkeersbord F101c.
- 31° het begin van buurtweg 44 gelegen te Zegelsem tussen Perreveld en Leierwaarde met het verkeersbord F99c.
- 32° het einde van buurtweg 44 gelegen te Zegelsem tussen Perreveld en Leierwaarde met het verkeersbord F101c.
- 33° het begin van buurtwegen 29 en 40 gelegen te Zegelsem tussen Leierwaarde en Hauwstraat met het verkeersbord F99c.
- 34° het begin van buurtwegen 29 en 40 gelegen te Zegelsem tussen Leierwaarde en Hauwstraat met het verkeersbord F101c.
- 35° het begin van Ceutericklos gelegen te Michelbeke tussen Kuitenlos en Boterhoek met het verkeersbord F99c.
- 36° het einde van Ceutericklos gelegen te Michelbeke tussen Kuitenlos en Boterhoek met het verkeersbord F101c.
- 37° het begin van Hollebeekstraat gelegen te Parike tussen Hollebeekstraat 77 en Breebijn (gemeente Lierde) met het verkeersbord F99c.
- 38° het einde van Hollebeekstraat gelegen te Parike tussen Hollebeekstraat 77 en Breebijn (gemeente Lierde) met het verkeersbord F101c.

TITEL 8 TRACTORSLUIS

Artikel 10.

§1 Op volgende locaties is een tractorsluis aangebracht:

- 1° Molenhoekstraat tussen Moriaanstraat en Molenhoekstraat: art. 22 octies uit de wegcode
- 2° Hollebeekstraat tussen Hollebeekstraat en Breebijn (gemeente Lierde): art. 22 octies uit de wegcode
- 3° Kleistraat tussen Kleibergstraat en Langakkerstraat: art. 22 octies uit de wegcode
- 4° Driestenbroekestraat tussen Vunkstraat en Evensveldstraat: art. 22 octies uit de wegcode

§2 Deze maatregel zal gesignaleerd worden met volgende verkeersborden:

1° het begin van deze wegen wordt aangeduid met het verkeersbord F99c.

2° het einde met het verkeersbord F101c.

3° de tractorsluis dient langs beide kanten aangekondigd worden door middel van het gevaarsbord A51 met onderborden

TITEL 9 VRIJSTELLING VOOR HET PARKEREN VAN BEPAALDE DEELAUTO'S IN DE BLAUWE ZONES

Artikel 11 De gemeente Brakel verleent een vrijstelling voor het parkeren in een blauwe zone van deelauto's van erkende autodeelorganisaties door afgifte van een (digitale) gemeentelijke parkeerkaart 'autodelen' onder volgende voorwaarde en modaliteiten:

1° Er wordt 1 kaart per auto en nummerplaat toegestaan

2° Een kaart is geldig voor een periode van 1 jaar

3° Voorbehouden plaatsen autodelen : Enkel geregistreerde voertuigen van door gemeente Brakel erkende autodeelorganisaties met eigen vloot die werken met vaste standplaatsen kunnen zonder beperking van de parkeertijd gebruik maken van voorbehouden parkeerplaatsen, te herkennen aan het verkeersbord E9a of E9b met onderbord 'autodelen'.

TITEL 10: WEGMARKERINGEN MET VERPLICHTEND KARAKTER

Artikel 12:

§1 Zebrapaden

1° deelgemeente Nederbrakel:

- a) Neerstraat thv huisnr. 97
- b) Neerstraat thv huisnr. 75
- c) Neerstraat thv huisnr. 31
- d) Hoogstraat thv huisnr. 19
- e) Kasteelstraat thv huisnr. 4
- f) Kasteelstraat thv huisnr. 30
- g) Kasteelstraat thv huisnr. 42
- h) Kasteelstraat thv huisnr. 50
- i) Kasteelstraat thv huisnr. 60
- j) Kasteelstaat thv huisnr. 96
- k) Rondplein thv huisnr. 7
- l) Rondplein thv huisnr. 8
- m) Geraadsbergsestraat thv huisnr. 2
- n) Geraadsbergsestraat thv huisnr. 20
- o) Stationsplein thv huisnr. 7
- p) Stationsplein thv huisnr. 14
- q) Spoorwegstraat thv huisnr. 2
- r) Rondweg thv Tenbossestraat nr. 2
- s) Stationsstraat thv huisnr. 1
- t) Wielendaalstraat thv huisnr. 3
- u) Wielendaalstraat thv huisnr. 62
- v) Meerbeekstraat thv huisnr. 2
- w) Kerkhofstraat thv huisnr. 2
- x) Driehoekstraat thv huisnr. 8
- y) Driehoekstraat thv huisnr. 42
- z) Driehoekstraat thv huisnr. 42a
- aa) Tirse thv huisnr. 5
- ab) Watermolenstraat thv huisnr. 36
- ac) Neerstraat thv huisnr. 48

2° deelgemeente Opbrakel

- a) St. Martensstraat thv huisnr. 3
- b) St. Martensstraat thv huisnr. 7
- c) Opbrakelsestraat thv huisnr. 127

- d) Ronsesestraat thv huisnr. 128
- 3° deelgemeente Zegelsem
 - a) Teirlinckstraat thv huisnr. 22
- 4° deelgemeente Elst
 - a) Terwalle thv huisnr. 24
 - b) St. Apolloniastraat thv huisnr. 1
 - c) St. Apolloniastraat thv huisnr. 11
 - d) St. Apolloniaplein thv huisnr. 2
 - e) St. Apolloniastraat thv huisnr. 22
 - f) Lepelstraat thv huisnr. 78
 - g) Lepelstraat thv huisnr. 82
- 5° deelgemeente Michelbeke
 - a) G. Gezellestraat thv huisnr. 1
 - b) G. Gezellestraat thv huisnr. 10
 - c) G. Gezellestraat thv huisnr. 15
 - d) St.-Sebastiaansplein thv huisnr. 1
 - e) Groenstraat thv huisnr. 18
 - f) Groenstraat thv huisnr. 34
- 6° deelgemeente Parike
 - a) Steenweg thv huisnr. 72
- 7° deelgemeente Everbeek-Boven
 - a) Mouterij thv huisnr. 4
 - b) Mouterij thv huisnr. 12
- 8° deelgemeente Everbeek-Beneden
 - a) Everbeekplaats thv huisnr. 11
 - b) Everbeekplaats thv huisnr. 14
- § 2 Oversteekplaatsen voor fietsers en tweewielige bromfietsen
 - 1° deelgemeente Nederbrakel
 - a) Stationsplein thv huisnr. 15
 - b) Rondweg thv Warande nr. 1
 - c) Rondweg thv Warende nr. 2
 - d) Rondweg thv Parkweg
 - e) Brusselsestraat thv huisnr. 49
 - f) Geraardsbergsestraat thv huisnr. 43
 - g) Geraardsbergsestraat thv huisnr. 34
 - h) Geraardsbergsestraat thv huisnr. 31
 - i) Geraardsbergsestraat thv huisnr. 147
 - j) Tenbossestraat thv huisnr. 2
 - 2° deelgemeente Michelbeke
 - a) Groenstraat thv huisnr. 25
 - 3° deelgemeente Elst
 - a) Oudenaardsestraat thv huisnr. 7
 - b) Oudenaardsestraat thv huisnr. 7 (overzijde)
 - c) Oudenaardsestraat thv huisnr. 11
 - 4° deelgemeente Opbrakel
 - a) Ronsesestraat thv huisnr. 158
 - b) Ronsesestraat thv huisnr. 279
- § 3 Witte markeringen bakenen op de hierna vermelde plaatsen de parkeerzones af:
 - 1° deelgemeente Nederbrakel
 - a) Hoogstraat
 - b) Stationsplein
 - c) Kasteelstraat

- d) Spoorwegstraat
- e) St.-Pieterswijk
- f) Neerstraat
- g) Watermolenstraat
- h) Beekstraat
- i) Brusselsestraat
- j) Gauwstraat
- k) Vierschaar
- l) Dam
- m) Meerbeekstraat
- n) Wielendaalstraat
- o) Serpentesstraat
- p) Theo Brakelstraat
- q) Marktpluin
- r) Tirse
- s) Kerkhofstraat
- t) Kruisstraat
- u) Rondplein (3 parkeerplaatsen)
- v) Spoorwegstraat
- w) Dr. De Drijverestraat
- x) Tenbossestraat

2° deelgemeente Parike

- a) Hollebeekstraat
- b) Steenweg

3° deelgemeente Opbrakel

- a) St. Martensstraat
- b) Leinstraat

4° deelgemeente Zegelsem

- a) Perreveld
- b) Teirlinckstraat

5° deelgemeente Elst

- a) Lepelstraat
- b) St. Apolloniaplein
- c) St. Apolloniastraat

6° deelgemeente Everbeek-Beneden

- a) Reepstraat

7° deelgemeente Everbeek-Boven

- a) Mouterij
- b) Manitobastraat

8° deelgemeente Michelbeke

- a) Pontweg
- b) Ruitelij
- c) St. Sebastiaansplein
- d) Guido Gezellestraat
- e) Riedeplein
- f) Kammeland
- g) Hovendaal

§ 4 Stopstrepen op volgende kruispunten

1° deelgemeente Nederbrakel

- a) Oude Blekerijstraat met Brusselsestraat
- b) Kokerbergstraat met Brusselsestraat
- c) Watermolenstraat met Brusselsestraat
- d) Gauwstraat met Rondweg
- e) Warande met Rondweg

- f) Industrielaan
- g) Haeyershoek met Kleibergstraat
- h) Meerbeekstraat met Kleibergstraat
- i) Driestenbroekestraat met Geraardsbergsestraat
- j) Termergelstraat met Geraardsbergsestraat
- k) Stationsstraat met Kasteelstraat
- 2° deelgemeente Zegelsem
 - a) Gentsestraat met Oudenaardsestraat
 - b) Teirlinckstraat met Oudenaardsestraat
- 3° deelgemeente Sint-Maria-Oudenhove
 - a) Berendries met Kasteeldreef
 - b) Heyveld met Brusselsestraat
- 4° deelgemeente Parike
 - a) Hollebeekstraat met Steenweg
 - b) Koestraat met Steenweg
 - c) Brouwierstraat met Steenweg
 - d) Molenstraat met Steenweg
- 5° deelgemeente Opbrakel
 - a) Maaistraat met Ronsesestraat
- § 5 Witte driehoeken (haaiantanden) op volgende kruispunten
 - 1° deelgemeente Nederbrakel
 - a) Brusselsestraat met Rondweg
 - b) Parkweg met Rondweg
 - c) Hoge Zavel met Rondweg
 - d) Geraardsbergsestraat met Rondweg
 - e) Industrielaan met Geraardsbergsestraat
 - f) Spoorwegstraat met Geraardsbergsestraat
 - g) Abeelpad met Herreweg
 - h) Leizemooie met Herreweg
 - i) Oorloge met Kleibergstraat
 - j) Romeinseweg met Kleibergstraat
 - k) Kleistraat met Kleibergstraat
 - l) Molenhoekstraat met Moriaanstraat
 - m) Molenhoekstraat met Moriaanstraat
 - n) Driehoekstraat met Watermolenstraat
 - o) Herman De Coenestraat met Watermolenstraat
 - p) Watermolenstraat met Beekstraat
 - q) Beekstraat met Brusselsestraat
 - r) Vunkstraat met Geraardsbergsestraat
 - s) Olifantstraat met Geraardsbergsestraat
 - t) Wijnstraat met Geraardsbergsestraat
 - u) Langenbroekweg met Geraardsbergsestraat
 - v) Opbrakelsestraat met Ronsesestraat
 - w) Ekeveldstraat met Ronsesestraat
 - x) Parkweg met Wijmeersstraat
 - 2° deelgemeente Elst
 - a) Gentsestraat met Kleibergstraat
 - b) Hauwstraat met Oudenaardsestraat
 - c) Kluisweg met Oudenaardsestraat
 - d) Loofweg met Oudenaardsestraat
 - e) Gentsestraat met Gentsestraat
 - f) Smisstraat met Gentsestraat
 - g) Rosbos met Gentsestraat
 - h) Kleine Gastenhoek met Gentsestraat

- i) Pottenberg met Gentsestraat
 - j) Lepelstraat met Gentsestraat
 - k) Boekelstraat met Gentsestraat
 - l) Molenkouterstraat met Gentsestraat
 - m) Vissegem met Gentsestraat
 - n) Blomveld met Gentsestraat
 - o) Heuvelgem met Gentsestraat
 - 3° deelgemeente Zegelsem
 - a) Donkweg met Oudenaardsestraat
 - b) Leierwaarde met Oudenaardsestraat
 - c) Perreveld met Oudenaardsestraat
 - d) St. Ursmarsstraat met Oudenaardsestraat
 - 4° deelgemeente Sint-Maria-Oudenhove
 - a) Kapittel met Kasteeldreef
 - b) Elverenbergh met Kasteeldreef
 - c) Kraaiestee met Molenberg
 - d) Bieststraat met Molenberg
 - e) Zwalmbeekweg met Molenberg
 - f) Neerhofstraat met Molenberg
 - 5° deelgemeente Parike
 - a) Zesdagwandweg met Steenweg
 - b) Pachtweg met Steenweg
 - c) Fayte met Steenweg
 - d) Paperendaalwijk met Steenweg
 - e) Matrouwstraat met Steenweg
 - f) Rameiveld met Steenweg
 - 6° deelgemeente Opbrakel
 - a) St. Martensstraat met Ronsesestraat
 - b) Riebeke met Ronsesestraat
 - c) Herenhof met Ronsesestraat
 - d) Kimpestraat met Ronsesestraat
 - e) Landuitweg met Ronsesestraat
 - f) Hutte met Ronsesestraat
 - g) Pieter Hoelmanstraat
 - 7° deelgemeente Michelbeke
 - a) Kammeland met Groenstraat
- § 6 Witte markeringen om fietspaden af te bakenen in volgende straten:
- 1° deelgemeente Elst
 - a) Lepelstraat t.h.v. de verkeerseilanden (huisnummer 67)
 - 2° deelgemeente Michelbeke
 - a) Lepelstraat t.h.v. de verkeerseilanden (huisnummer 29)
 - 3° deelgemeente Everbeek-Boven
 - a) Steenberg t.h.v. de verkeerseilanden (huisnummer 27)
 - 4° deelgemeente Everbeek-Beneden
 - a) Klaaie t.h.v. de verkeerseilanden (huisnummer 10)
 - b) Klaaie t.h.v. de verkeerseilanden (huisnummer 36a)

**TITEL 11: AANWIJZINGSBORDEN VOOR BEDRIJVEN,
OVERNACHTINGSGELEGENHEDEN EN RESTAURANTS**

Artikel 13: Algemene bepalingen

- 1° De plaatsing van aanwijzingsborden voor bedrijven (F33a en F34a), overnachtingsgelegenheden (F37) en restaurants (F37) op de openbare weg is onderworpen aan een voorafgaande en schriftelijke vergunning van het college van burgemeester en schepenen.

2° De vergunning vervalt van rechtswege indien er gedurende 6 maanden geen gebruik van werd gemaakt.

3° De vergunning kan afhankelijk gesteld worden van het advies van de wegbeheerder.

Artikel 14: De aanvraag wordt gericht aan het college van burgemeester en schepenen en vermeldt:

1° De ligging van het bedrijf, de overnachtingsgelegenheid of het restaurant;

2° Voor bedrijven: de mate waarin het bedrijf veel verkeer genereert;

3° Maximaal 2 bewegwijzerde routes.

Artikel 15: Buiten de industrieparken komen enkel producerende bedrijven met een grote logistieke verkeersstroom in aanmerking voor de plaatsing van aanwijzingsborden.

Artikel 16: Het college van burgemeester en schepenen verleent de vergunning op basis van noodzakelijkheid.

Artikel 17: De aanwijzingsborden zijn naar model, materiaal, gegevens, plaats en aantal in overeenstemming te zijn met het koninklijk besluit van 1 december 1975 houdende algemeen reglement op de politie van het wegverkeer en van het gebruik van de openbare weg;

het ministerieel besluit van 11 oktober 1976 houdende de minimum afmetingen en de bijzondere plaatsingsvoorwaarden van de verkeerstekens;

en het ministerieel besluit van 1 februari 1991 betreffende signalisatie van de plaatsen en instellingen van algemeen belang of van toeristische aard.

Artikel 18: Voor de toepassing van voorgaand artikel geldt als definitie van een weg van doorgaand verkeer: elke weg die in het gemeentelijk mobiliteitsplan werd aangeduid als primaire weg, secundaire weg of lokale weg type I en II.

Artikel 19:

1° Alleenstaande bedrijven buiten de bebouwde kom, belangrijke industrieparken en commerciële centra kunnen met het bord F33a bewegwijzerd worden op voorwaarde dat:

a) ze veel verkeer met zich meebrengen;

b) de bewegwijzering noodzakelijk is om de meest geschikte reisroute aan te duiden.

Buiten de industrieparken komen enkel producerende bedrijven met een grote logistieke verkeersstroom in aanmerking.

De bewegwijzering mag:

1. maximaal 2 reisroutes bevatten vanaf een autosnelweg of een belangrijke weg van doorgaand verkeer;

2. maximum een afstand van 5 kilometer omvatten;

3. uitgezonderd de alleenstaande bedrijven, geen namen van bedrijven of winkels vermelden.

2° Alleenstaande bedrijven binnen de bebouwde kom, industrieparken en commerciële centra van minder belang kunnen met het bord F34a bewegwijzerd worden op voorwaarde dat:

a) de bewegwijzering noodzakelijk is om de meest geschikte reisroute aan te duiden.

Buiten de industrieparken komen enkel producerende bedrijven met een grote logistieke verkeersstroom in aanmerking.

De bewegwijzering mag:

1. maximaal 2 reisroutes bevatten vanaf een weg van doorgaand verkeer;

2. maximum een afstand van 2 kilometer omvatten;

3. binnen de industrieparken of commerciële centra de naam van bedrijven en winkels bevatten, en binnen de bebouwde kom de naam van alleenstaande bedrijven bevatten.

3° Overnachtingsgelegenheden kunnen met een bord F37 bewegwijzerd worden.

De bewegwijzering mag maximaal 2 reisroutes bevatten vanaf de dichtsbijzijnde weg van doorgaand verkeer.

4° Restaurants kunnen met het bord F37 bewegwijzerd worden op voorwaarde dat ze buiten de bebouwde kom gelegen zijn.

De bewegwijzering mag maximaal 2 reisroutes bevatten vanaf de dichtsbijzijnde weg van doorgaand verkeer.

Artikel 20:

De vergunninghouder staat in voor:

1° De betaling van de aanwijzingsborden, ook bij vervanging;

2° Het onderhoud van de aanwijzingsborden.

De gemeente staat in voor:

1° De levering en plaatsing van de aanwijzingsborden en de paal;

2° De plaatsing, vervanging en wegname van de aanwijzingsborden.

Artikel 21: Indien de aanwijzingsborden zich niet meer in behoorlijke staat bevinden, stuurt de burgemeester een aanmaning tot onderhoud of herstel van de aanwijzingsborden. Indien binnen de 30 kalenderdagen geen gevolg wordt gegeven aan de aanmaning worden de aanwijzingsborden ambtshalve weggenomen en vernietigd.

Artikel 22: De vergunninghouder die zijn bedrijvigheid stopt dient, neemt de aanwijzingsborden weg. Indien binnen de 30 kalenderdagen na het staken van de bedrijvigheid de aanwijzingsborden niet werden weggenomen worden de aanwijzingsborden ambtshalve weggenomen en vernietigd.

Artikel 23: Aanwijzingsborden die zonder vergunning werden geplaatst worden ambtshalve weggenomen en vernietigd.

TITEL 12: VERHOOGDE INRICHTINGEN EN WEGVERSMALLINGEN

Artikel 24.

§ 1 Op de hierna vermelde gemeentewegen zijn wegversmallingen aangebracht en aangeduid door de verkeersborden B19 en B21:

- 1) Deelgemeente Elst
 - a) Lepelstraat
- 2) Deelgemeente Everbeek-Beneden
 - a) Klaaie
- 3) Deelgemeente Everbeek-Boven
 - a) Steenberg
 - b) Priemstraat
 - c) Kroonstraat
- 4) Deelgemeente Michelbeke
 - a) Lepelstraat

§ 2 Op de hierna vermelde gemeentewegen zijn verhoogde inrichtingen aangebracht en aangeduid door de verkeersborden A14 en F87

- 1) Deelgemeente Nederbrakel
 - a) Driehoekstraat
 - b) Neerstraat
- 2) Deelgemeente Elst
 - a) Terwalle

§ 3 Op de hierna vermelde gemeentewegen zijn rotondes aangebracht en aangeduid door de verkeersborden B1, D1d, D5 en dwarsstrepen gevormd door omgekeerde driehoeken

- 1) Deelgemeente Everbeek-Boven
 - a) Priemstraat / Klaaie
- 2) Deelgemeente Elst
 - a) Lepelstraat / St. Apolloniastraat

3) Deelgemeente Nederbrakel

a) Lindeplein

TITEL 13: INWERKINGTREDING, BEKENDMAKING EN OVERGANGSBEPALINGEN

Inwerkingtreding

Artikel 25: Dit algemeen aanvullend verkeersreglement treedt in werking op 1 augustus 2025.

Overgangsbepalingen

Artikel 26: Onderstaande aanvullende verkeersreglementen worden opgeheven op 1 augustus 2025:

1° Besluit Gemeenteraad dd. 02/06/2025 betreffende "Mobiliteit. Algemeen aanvullend verkeersreglement."

Bekendmaking

Artikel 27: Afschrift van dit besluit wordt overgemaakt:

1° aan de bestendige deputatie van de provincieraad

2° aan de griffie van de rechtbank van eerste aanleg en aan die van de politierechtbank

3° aan de toezichthoudende overheid overeenkomstig de relevante bepalingen van het decreet Lokaal Bestuur (titel 7: Het bestuurlijk toezicht).

10. Algemeen retributiereglement.

Aanleiding

De opmaak van een algemeen retributiereglement.

Regelgeving

Decreet Lokaal Bestuur, artikel 41, 14°.

Feiten, context en argumentatie

Het college van burgemeester en schepenen stelt voor het ontwerp van algemeen retributiereglement goed te keuren; ten opzichte van de vorige versie zijn er wijzigingen voor

1° Aanrekenen forfaitaire vergoeding bij verlies van sleutel

2° Aanrekenen forfaitaire vergoeding voor onderhoud gemeentelijke lokalen indien een vereniging deze niet naar behoren schoonmaakt.

Goedgekeurd met eenparigheid van stemmen.

Besluit

Enig artikel: Onderstaand algemeen retributiereglement wordt goedgekeurd.

ALGEMEEN RETRIBUTIEREGLEMENT

Titel 1 - Visverlof - visdagen

Artikel 1

1° Visverlof: 20 euro per jaar, per vergunning.

2° Speciale visdagen: het college van burgemeester en schepenen kan ook speciale visdagen goedkeuren waarin niet-Brakelaars toegelaten zijn - met een maximum van 10 kalenderdagen per jaar. Hiervoor zal een visverlof afgeleverd worden aan 40 euro per visdag.

Titel 2 - Publieke toiletten Marktpllein

Artikel 2

1° gebruik publiek toilet Marktpllein: 0.50 euro per beurt

Titel 3 - Bibliotheek

Artikel 3

1° Duplicaat lenerspas: 2.50 euro

2° Waarborg voor personen zonder verblijfsvergunning in België: 25 euro

3° Extra kosten per maningsbrief: 1,5 euro

4° Rerserveren (per aanvraag): 0.50 euro

- 5° IBL: lenen bij een andere bibliotheek: 4 euro
6° IBL: lenen bij een wetenschappelijke bibliotheek: 8 euro
7° Fotokopieën van bibliotheekmaterialen per pagina (niet in kleur): 0.05 euro
8° Fotokopieën van bibliotheekmaterialen per pagina (in kleur): 0.25 euro
9° Fotokopieën van niet bibliotheekmaterialen per pagina (niet in kleur): 0.25 euro
10° Fotokopieën van niet-bibliotheekmaterialen per pagina (in kleur): 1.25 euro
11° Afprint Internet (per pagina): 0.05 euro
12° Verlies of zware beschadiging van een geleend object: actuele waarde + 2 euro
13° Beschadiging van een geleend object: 2.5 euro
14° Beschadiging of verlies van tekstboekje of handleiding of klein onderdeel van een spel (dat kan vervangen worden): 2.50 euro
15° Beschadiging van barcode of RFID-label: 2,5 euro

Titel 4 - Speelpleinwerking

Artikel 4

- 1° Volledige dag: 10 euro (Brakelaar) of 13 euro (niet-Brakelaar)
2° Uitstap: 5 euro

Titel 5 - Inname openbaar domein en afleveren signalisatievergunning

Artikel 5

§1 Deze retributie is verschuldigd door de aanvrager van de vraag tot tijdelijke inname van het openbaar domein of een vraag tot het verkrijgen van een signalisatievergunning indient.

§2 De aanvraag tot inname van het openbaar domein of plaatsing signalisatievergunning zal minstens 4 werkdagen voor de effectieve inname bij de gemeente Brakel moeten ingediend worden dit door middel van de elektronische toepassing die de gemeente Brakel hiervoor ter beschikking stelt via de gemeentelijke website. De inname en/of plaatsing mag slecht gebeuren na ontvangst vergunning.

§3 Voor elke aanvraag zal een retributie verschuldigd zijn van 5 euro. Deze kost is eveneens verschuldigd bij elke aanvraag tot verlenging. Indien wordt afgeweken van de in artikel 7 vermelde termijn wordt de retributie vastgesteld op :

- minstens 3 werkdagen : 10 euro
- minstens 2 werkdagen : 10 euro
- minstens 1 werkdag : 10 euro
- de dag zelf : 50 euro

§4 De verhoogde retributies zijn niet van toepassing voor de nutsmaatschappijen, of hun aannemers, die dringende werken moeten uitvoeren.

§5 De retributie voor het innemen van het openbaar domein door een privé persoon of een bedrijf bedraagt per begonnen 15 m² :

- 1° eerste 7 dagen : gratis
2° vanaf dag 8 : 5 euro/dag
3° afsluiten straat : 75 euro/dag

§6 Zijn vrijgesteld van de retributie vermeld in artikel 5 van dit reglement :

- 1° alle evenementen en/of sociale culturele activiteiten georganiseerd met goedkeuring van of in samenwerking met het gemeentebestuur;
2° werken in uitvoering van een openbaar bestuur of met een openbaar nut;
3° inname dat reeds aanleiding geeft tot het heffen van een ander retributie ten voordele van de gemeente.

§7 De benodigde nadars, signalisatielampen, verkeersborden (op staander) worden door de gemeente gratis ter beschikking gesteld aan particulieren en dit tijdens de kantooruren op het gemeentehuis. Zowel bij het ontlenen als het terugbrengen van de ontleende materialen zal een bewijs uitgereikt worden aan de aanvrager.

§8 Indien 14 dagen na het verstrijken van de inname/signalisatievergunning de in §1 van dit artikel ter beschikking gestelde materialen niet teruggebracht, zal een retributie worden aangerekend van:

1° nadars: 100 euro per exemplaar

2° signalisatielampen: 25 euro per exemplaar

3° verkeersborden: 25 euro per exemplaar

4° verkeersborden op staander: 50 euro per exemplaar

§9 Het terugbrengen van de ontleende materialen zonder het vragen van een bewijs van teruggave, wordt gelijkgesteld met het niet-terugbrengen van deze materialen en de hierop toepasselijke retributie van:

1° nadars: 100 euro per exemplaar

2° signalisatielampen: 25 euro per exemplaar

3° verkeersborden: 25 euro per exemplaar

4° verkeersborden op staander: 50 euro per exemplaar

§10 De indiener en de persoon voor wie de werken tot voordeel strekken zijn solidair en hoofdelijk verantwoordelijk voor de betaling van de retributie.

Titel 6 - Prestaties geleverd door personeel met of zonder materialen/vervoermiddelen

Artikel 6

De vergoeding per uur begonnen uur gepresteerd nav schade aangebracht door derden aan de gemeentelijk infrastructuur, sluikstorten of andere werken waarbij het college van burgemeester en schepenen beslist deze vergoeding toe te passen, bedraagt :

1° vrachtwagen/tractor + chauffeur : 90 euro

2° tractor + klepelmaaier + chauffeur : 90 euro

3° bandenkraan + chauffeur : 90 euro

4° minigraver + chauffeur : 80 euro

5° ander voertuig + chauffeur : 80 euro

6° bosmaaier + arbeider : 40 euro

7° breekhamer + arbeider : 40 euro

8° trilplaat + arbeider : 40 euro

9° arbeider : 35 euro

Titel 7 - Afgifte administratieve stukken

Artikel 7

1° op de identiteitskaarten afgeleverd aan personen vanaf 12 jaar, in toepassing van het KB. van 29 juli 1985, en zijn latere wijzigingen: € 2 vermeerderd met de door het Ministerie van Binnenlandse Zaken aan de gemeente aangerekende kostprijs voor het aanmaken van bedoelde identiteitskaarten.

2° op de afgifte van reispassen: € 4,00 voor elke nieuwe reispas

3° op de afgifte, vernieuwing, verlenging of vervanging van verblijfsbewijzen van vreemdelingen: € 2 vermeerderd met de door het Ministerie van Binnenlandse Zaken aan de gemeente aangerekende kostprijs.

4° op de afgifte van demografische statistieken (globaal of per deelgemeente) en bevolkingspiramiden gemaakt aan de hand van de bevolkingsgegevens: € 1 per blad (A4 formaat)

5° op de afgifte van fotokopieën van akten uit de registers van de Burgerlijke Stand, gemaakt overeenkomstig de wettelijke bepalingen, en enkel dienstig voor genealogische opzoeken: € 1 per blad.

6° op de afgifte van een duplicaat trouwboekje: € 20.

7° op het indienen van een omgevingsvergunning, socio-economische vergunning en vegetatiewijziging:

- digitale indiening van een omgevingsvergunning, verkaveling, bijstelling van verkaveling - al dan niet verplicht met medewerking van een professional: 50 euro + publicatiekosten
- analoge indiening van een omgevingsvergunning zonder verplichte medewerking van een professional: 50 euro
- analoge indiening van een omgevingsvergunning met verplichte medewerking van een professional: 150 euro
- digitale indiening stedenbouwkundig attest- van zodra digitaal indienen mogelijk: 50 euro
- analoge indiening stedenbouwkundig attest - van zodra digitaal mogelijk: 50 euro
- digitale indiening van een melding: 25 euro
- analoge indiening van een melding: 25 euro
- digitale indiening van een socio-economische vergunning en vegetatiewijziging - van zodra digitaal indienen mogelijk: 50 euro
- analoge indiening van een socio-economische vergunning en vegetatiewijziging - van zodra digitaal indienen mogelijk: 50 euro

8° op het afleveren van vastgoedinformatie: hieromtrent wordt verwezen naar het besluit van de gemeenteraad dd. 29 januari 2024 betreffende "ICT. Vastgoedinformatieplatform" en waarbij de retributie per kadastraal perceel op 75 euro.

9° op het aanvragen door professionelen van inlichtingen betreffende erfgenamen: 50 euro

Opmerking:

- Indien conform de procedure vereist worden de onkosten voor aangetekende zendingen doorgerekend aan de aanvrager
- Betalingsbewijs van de factuur voor het desbetreffend dossier maakt deel uit van het dossier om ontvankelijk en volledig te verklaren.

Titel 8 - Afvalinzameling

Artikel 8, §1

1° PMD-zakken:

- 60-liter zak: 0,125 euro per zak of 1,50 euro per rol (op 1 rol zitten 12 zakken)
- 90-liter zak: 0,175 euro per zak of 3,50 euro per rol (op 1 rol zitten 20 zakken)
- 120-liter zak voor gebruik in PMD-containers door scholen: 0,25 euro per zak of 2,50 euro per rol (op 1 rol zitten 10 zakken) met het gratis ter beschikking stellen van 20 zakken per container per jaar

2° Luiierzakken: 0,50 euro per zak of 5 euro per rol (op 1 rol zitten 10 zakken)

3° Diftarsticker, om aan te brengen op een afvalzak (enkel bij organisaties in gemeentelijke lokalen): 2 euro

§2 De retributie wordt geheven op het ogenblik van de afgifte van het belastbare stuk. Ze wordt contant ingevorderd.

§3 Zijn van de retributie vrijgesteld:

1° geldigverklaring van aanvraagformulieren voor vermindering op biljetten van de NMBS,

De Lijn en op de openbare autobusdiensten. Het betreft hier een verminderde prijs die om sociale redenen aan kroostrijke gezinnen wordt toegekend. Om in dezelfde sociale geest te blijven moeten de onderzoeks-

en controleverrichtingen ter zake door de gemeentelijke diensten kosteloos worden uitgevoerd.

2° de stukken welke krachtens een wet, een Koninklijk Besluit of een andere overheidsverordening kosteloos door het gemeentebestuur dienen te worden afgegeven.

3° de stukken, welke aan behoeftige personen worden afgegeven. De behoefte wordt vastgesteld door elk overtuigend bewijsstuk.

4° de gerechtelijke overheden, de openbare besturen en de daarmede gelijkgestelde instellingen, alsook de instellingen van openbaar nut.

Titel 9 - Gemeentelijk uitkijktoren

Artikel 9: Het plaatsen van installaties voor het ondersteunen van uitzendingen: 500 euro per installatie per jaar.

Titel 10 - Gemeentelijke lokalen

Artikel 10: Vergoedingen

§1 Verenigingen met hun zetel te Brakel zullen per organisatie met lucratieve doeleinden voor het gebruik van volgende lokalen of gebouwen een vergoeding betalen:

1° van 50 euro: voor het oud-gemeentehuis te ex-Zegelsem, het Openbaar Centrum te ex-Opbrakel, de Zaal Onthaal te ex-Opbrakel, de gewezen gemeenteschool te ex-Elst, de gemeenteschool te ex-Parike

2° van 75 euro: voor het gebruik van het lokaal Cordenuit

§2 Verenigingen met hun zetel buiten Brakel zullen per organisatie voor het gebruik van volgende lokalen of gebouwen een vergoeding betalen:

1° van 100 euro: voor het oud-gemeentehuis te ex-Zegelsem, het Openbaar Centrum te ex-Opbrakel, de Zaal Onthaal te ex-Opbrakel, de gewezen gemeenteschool te ex-Elst, de gemeenteschool te ex-Parike

2° van 150 euro: voor het gebruik van het lokaal Cordenuit;

§3 De gebruikers zullen per organisatie volgende vergoedingen betalen ongeacht het gebruik met of zonder lucratieve doeleinden:

1° van 30 euro voor het gebruik van de keuken van de gemeenteschool te ex-Parike;

2° voor het gebruik van de materialen (koppen met schoteltjes, dessertborden, lepels, vorken, percolator, koffiekannen, melkkannetjes) gestapeld in twee opbergkasten in de bergruimte van de polyvalente zaal zal betaald worden:

a) een gebruiksvergoeding van € 25;

b) een waarborg van € 50.

3° Deze waarborg of een deel ervan zal teruggestort worden, na nazicht door een door de gemeente aangestelde, op een door de vereniging mede te delen rekeningnummer. De inventaris van de materialen is de volgende: 249 koppen, 251 schoteltjes, 144 dessertborden, 7 koffiekannen, 60 melkkannetjes, 249 koffielepels, 249 dessertvorken, 1 percolator.

4° Bij beschadiging, vernietiging of verlies van één of meerdere materialen zal per eenheid volgend bedrag worden afgetrokken van de waarborg:

a) Kop met schotelje: € 1;

b) Dessertbord: € 1;

c) Lepel: € 0,75;

d) Vork: € 1;

e) Percolator: € 425;

f) Koffiekan: € 18;

g) Melkkan: € 4,50;

Indien het bedrag van de waarborg ontoereikend is zal de vereniging op eerste verzoek het verschil dienen te betalen tussen het verschuldigd bedrag en het bedrag van de waarborg.

§4 Bij verlies van de sleutel(s), zal een forfaitaire vergoeding per sleutel worden gefactureerd aan de vereniging voor een bedrag ter waarde van 50,00 euro.

§5 Indien de lokalen niet naar behoren worden schoongemaakt door de vereniging, dan zal een forfait voor de schoonmaak worden aangerekend en dit voor een bedrag ter waarden van 100,00 euro.

Titel 11 - Gebouwen in exploitatie via FARYS

Artikel 11 §1 Sporthal

	Sporthal Brakel	
<i>TMVN nv - Strapstraat 1 - BE 0200.068.636 - Tel. 091240.02.10</i>	Jagersstraat 64 9660 Brakel	

Tarieven (01/2024)

Sporthal		Scholen of MOEV	Particulieren	Verenigingen	Commercieel - zelfstandige
1. Sportzaal					
1/3 ^{de} sportzaal	per uur	13,00	16,00	16,00	118,00
2/3 ^{de} sportzaal	per uur	16,00	112,00	112,00	136,00
3/3 ^{de} sportzaal	per uur	19,00	118,00	118,00	154,00
2. Tafeltennis	per uur per tafel	11,50	13,00	13,00	19,00
3. Squashlokaal					
	per beurt per uur	16,00	112,00	112,00	136,00
	10-beurtenkaart	NVT	1100,00	1100,00	NVT
	per beurt per uur voor dans of gevechtssport	13,00	16,00	16,00	118,00
4. Spinning	per uur per spinfiets	12,50	15,00	15,00	115,00
5. Klimmuur					
	per uur per klimmer	NVT	13,00	13,00	19,00
	per uur per derde deel van de klimmuur	13,00	NVT	NVT	NVT
6. Grote gevechtsruimte	per uur	13,00	16,00	16,00	118,00
7. Kleine gevechtsruimte	per uur	13,00	16,00	16,00	118,00
8. Vergaderzaal	per uur (sport- en andere activiteiten)	13,00	16,00	16,00	118,00
9. Polyvalente zaal					
	per uur	13,00	16,00	16,00	118,00
	Verenigingen met hun zetel in Brakel voor lucratieve doeleinden:				
	aangesloten bij Brakelse adviesraad	NVT	NVT	1125,00	NVT
	niet-aangesloten bij Brakelse adviesraad	NVT	NVT	1250,00	NVT
	Verenigingen met hun zetel buiten Brakel voor lucratieve doeleinden:	NVT	NVT	1500,00	NVT
10. Douchen	per uur per kleedkamer (bij geen gebruik sporthal)	NVT	15,00	15,00	115,00

§2 Zwembad

Tarieven (12/2022)

Publiek zwemmen			
Enmalig toegangsticket		Brakel *	Niet Brakel
kinderen < 4 jaar		gratis	gratis
Enmalig ticket		€ 3,00	€ 4,00
personen met een handicap		€ 2,00	€ 3,00
12-beurtenkaart			
kinderen en volwassenen		€ 30,00	€ 40,00
personen met een handicap		€ 20,00	€ 30,00
Jaarabonnement			
kinderen en volwassenen		€ 150,00	€ 200,00
Personen met een handicap		€ 100,00	€ 150,00
Overige			
zwembrevet		€ 1,50	
aankoop zwemabonnement (bandje)		€ 5,00	
omkleedbandje		€ 0,50	
Gebruikstarief per uur		Brakel**	Niet Brakel
Bedrijven, commerciële instellingen en particulieren			
volledig bad (buiten publieke uren), met redder		€ 55,00	€ 70,00
volledig bad (buiten publieke uren), met eigen redder		€ 45,00	€ 55,00
Verenigingen, Clubs, sportdiensten, organisaties gemeentelijke diensten			
volledig bad (buiten publieke uren), met redder		€ 35,00	€ 50,00
volledig bad (buiten publieke uren), met eigen redder		€ 25,00	€ 35,00
Schoolzwemmen per leerling per beurt		Brakel***	Niet Brakel
schoolzwemmen kleuters, lager en secundaire scholen		€ 0,70	€ 1,20

* Tarieven voor inwoners van Brakel en samenwerkende gemeenten (Horebeke, Lierde)

** Tarieven voor bedrijven, clubs, verenigingen, particulieren met vestigingsadres in Brakel

*** Tarieven voor scholen op grondgebied Brakel en samenwerkende gemeenten

Titel 12 - Gemeentelijke materialen door verenigingen

Artikel 12

§1 Te betalen borg

1° Nadarafsluiting:

- a) kleine hoeveelheden: (tot en met 12 exemplaren) : € 20/nadar;
- b) per container (200m in 1 container): € 250

2° Podium:

- a) groot: € 250
- b) klein: € 100
- c) mobiel: € 250

3° Vlaggemasten: € 20/mast

4° Vlaggen: € 10/vlag

5° Verkeersborden: € 10/bord

6° Verkeersborden op staander: € 20/bord

7° Signalisatielampen: € 15/lamp

8° Tentoonstellingspanelen: € 60/3 panelen

9° 1 koffer met 4 tentoonstellingspanelen: € 40

10° Lichtstaanders (statieven): € 40/staander

11° Hoge hekkens: € 60/hekken

12° Brandslang 20 meter: € 50/per slang

13° Verminderingsstukken: € 20/stuk

14° Verdeelstuk: 20/stuk

§2 Alle materialen worden geacht afgehaald of geleverd te zijn in goede staat.

Alle materialen dienen tot gebruik op Brakels grondgebied. Hierop kan een afwijking worden toegestaan door het college van burgemeester en schepenen bij aanvraag tot gebruik door een andere stad of gemeente.

De betaling der borg dient contant te geschieden door een afgevaardigde van de vereniging bij afhaling der materialen in het gemeentelijk arsenaal of bij levering door de gemeentediensten. De vrijgave van de borg geschiedt door overschrijving op een door de aanvrager op te geven rekeningnummer, na terugbrengen door de aanvrager of onze diensten van de gebruikte materialen en vaststelling van de goede staat der teruggebrachte of teruggehaalde materialen.

Bij vaststelling van gebreken aan de teruggebrachte of teruggehaalde materialen door de gemeentelijke diensten zal door het college van burgemeester en schepenen vastgesteld worden welk aandeel van de borg wordt ingehouden ter herstel of vernieuwing van de beschadigde materialen.

Het niet-terugbrengen van der gebruikte materialen op de afgesproken datum zal een verlies met zich brengen van 10% per dag vertraging van de borg; het verlies van de volledige borg ontslaat de gebruiker niet van de verplichting van teruggave van de gebruikte materialen;

Titel 13 Gemeentelijke materialen door particulieren

Artikel 13 Te betalen borg

1° Nadarafsluiting (met een maximum van 12 nadars): 20 euro per nadar

2° Verkeersborden: 10 euro per verkeersbord

3° Verkeersborden op staander: 20 euro per bord

4° Signalisatielampen: 15 euro per lamp

De noodzakelijkheid ervan dient bevestigd te worden door de lokale politie, met omschrijving der nodige materialen en tijdsduur; daartoe wordt door de politiediensten het nodige document afgeleverd.

De afhaling of aanvraag tot levering der materialen door de gemeentediensten geschiedt nadien in het gemeentelijk arsenaal met betaling in speciën der waarborg en eventuele leveringsvergoeding tegen ontvangstbewijs.

De afhaling in het gemeentelijk arsenaal of levering der materialen door de gemeentediensten geschiedt enkel op dinsdag- en vrijdagvoormiddag tussen 10u en 12u, behoudens bij hoogdringendheid vast te stellen door de politiediensten; het terugbrengen der materialen door particulieren geschiedt eveneens op voormelde dagen en tijdspanne.

De vrijgave van de borg geschiedt door overschrijving op een door de aanvrager op te geven rekeningnummer, na terugbrengen door de aanvrager of onze diensten van de gebruikte materialen en vaststelling van de goede staat der teruggebrachte of teruggehaalde materialen; Bij vaststelling van gebreken aan de teruggebrachte of teruggehaalde materialen door de gemeentelijke diensten zal door het college van burgemeester en schepenen vastgesteld worden welk aandeel van de borg wordt ingehouden ter herstel of vernieuwing van de beschadigde materialen.

Het niet-terugbrengen van der gebruikte materialen op de afgesproken datum zal een verlies met zich brengen van 10% per dag vertraging van de borg; het verlies van de volledige borg ontslaat de gebruiker niet van de verplichting van teruggave van de gebruikte materialen;

Volgende leveringsvergoeding zal eenmalig worden betaald per leveringsadres:

1° Vervoer met containervrachtwagen: € 50

2° Vervoer met alle andere voertuigen: € 30.

Alleen particulieren woonachtig te Brakel kunnen materialen eigendom van de gemeente in bruikleen krijgen. Particulieren kunnen de voorschreven materialen in gebruik krijgen voor een maximumtermijn van 1 maand.

Titel 14 Sportdienst

Artikel 14

§1 Lessenreeksen

1° Kinderen (3 tot 16 jaar)

- a) per les: 4 euro
- b) 10-lessenreeks: 40 euro
- c) 15-lessenreeks: 60 euro

2° Volwassenen (16+)

- a) per les: 6 euro
- b) 10-lessenreeks: 60euro
- c) 15-lessenreeks: 90 euro

§2 Sportkampen

1° Standaard kampen kinderen (3 tot 16 jaar)

- a) 3 dagen: 40 euro
- b) 4 dagen: 50 euro
- c) 5 dagen: 60 euro

2° Paardensportkamp

- a) 3 dagen: 60 euro
- b) 4 dagen: 80 euro
- c) 5 dagen: 100 euro

3° Skikamp

- a) 3 dagen: 120 euro
- b) 4 dagen: 150 euro
- c) 5 dagen: 180 euro

§3 Sportklassen en sportdagen (schoolsport) per kind

- a) halve dag: 2,5 euro
- b) volledige dag: 5 euro
- c) week: 22,5 euro

§4 Senioren sportelpakket (betalend pakket waarin o.a. BBB, gym-omnisport, zwemmen... vallen)

- a) half jaar: 40 euro
- b) volledig jaar: 80 euro

§5 Gebruik staande wippen

- a) volledig jaar: 600 euro

§6 Voor die activiteiten georganiseerd door de sportdienst die niet zijn opgenomen in §1 tot en met §4 van dit artikel, wordt het bepalen van de retributie gedelegeerd aan het college van burgemeester en schepenen.

Titel 16 Invordering

Artikel 26 Met het oog op de invordering van onbetwiste en opeisbare niet-fiscale schuldvorderingen kan de financieel beheerder een dwangbevel uitvaardigen, gevisieerd en uitvoerbaar verklaard door het college van burgemeester en schepenen. Een dergelijk dwangbevel wordt betekend bij gerechtsdeurwaardersexploot. Dat exploot stuit de verjaring.

Een bevel kan door het college van burgemeester en schepenen alleen worden gevisieerd en uitvoerbaar verklaard als de schuld opeisbaar, vaststaand en zeker is. De schuldenaar moet bovendien vooraf aangemaand zijn met een aangetekende brief. Schulden van een publieke rechtspersoon kunnen nooit via een dwangbevel worden ingevorderd. Verzet kan tegen dat exploot worden ingediend binnen één maand na de betekening ervan bij verzoekschrift of door een dagvaarding ten gronde.

Titel 17 - Opheffing

Artikel 27:

§1 Dit reglement treedt in werking vanaf 15 juli 2025

§2 Onderstaande besluiten wordt opgeheven op 15 juli 2025:

1° Besluit dd. 5 mei 2025 van de Gemeenteraad betreffende "algemeen retributiereglement".

11. Jaarrekening 2024. Deel gemeente. Vaststelling.

Aanleiding

Opmaak van de jaarrekening en afsluiting van het boekjaar 2024.

Conform de decretale bepalingen werd het ontwerp van de jaarrekening 2024 veertien dagen voor de bespreking op de gemeenteraad aan alle raadsleden bezorgd.

De gemeenteraad stelt haar deel van de jaarrekening over het boekjaar 2024 vast.

Het deel van het OCMW wordt vastgesteld door de OCMW-raad.

Daarna keurt de gemeenteraad het deel van de jaarrekening zoals vastgesteld door de OCMW-raad, goed.

Door die goedkeuring wordt de jaarrekening in zijn geheel geacht definitief vastgesteld te zijn.

Regelgeving

Het decreet Lokaal Bestuur van 22 december 2017 in het bijzonder:

- Artikel 41 2e lid 3° inzake het vaststellen van de beleidsrapporten.
- Titel 4, de beleids- en beheerscyclus, afd. 1, artikelen 249 en 250 (algemene bepalingen van de beleidsrapporten) en afd. 5, artikelen 260 tot 262 (de jaarrekening).
- Titel 5, Afd.2, artikelen 285 en 286 inzake de bekendmaking.
- Titel 7, artikel 330 inzake het bestuurlijk toezicht.

Het besluit van de Vlaamse Regering van 30 maart 2018 over de beleids- en beheerscyclus van de lokale besturen, en latere wijzigingen, betreffende de regels van BBC2020 boekhouding, de beleidsrapporten en de toelichtingen. De ministeriële besluiten van 26 juni 2018 en 12 september 2018 inzake de vaststelling van de modellen en de nadere voorschriften van de beleidsrapporten, de rekeningstelsels en de digitale rapportering van de beleids- en beheerscyclus van de lokale besturen.

Omzendbrief KB/ABB 2018/4 van 14 december 2018 betreffende het bestuurlijk toezicht en de bekendmakingsplicht in het decreet van 22 december 2017 over het lokaal bestuur en het provinciedecreet van 9 december 2005.

Feiten, context en argumentatie

De gemeenteraad spreekt zich in het eerste semester van het financiële boekjaar dat volgt op het financiële boekjaar waarop de rekening betrekking heeft uit over de vaststelling van de jaarrekening.

De jaarrekening van de gemeente en het OCMW vormen een geïntegreerd geheel.

De jaarrekening is één van de beleidsrapporten uit de beleids- en beheerscyclus. Naast een overzicht van de financiële resultaten, bevat de jaarrekening ook inhoudelijke informatie over het gevoerde beleid.

De jaarrekening bestaat uit:

- De beleidsevaluatie
- De financiële nota
- De toelichting
- Documentatie.

De gemeenteraad en raad voor maatschappelijk welzijn stemmen elk over hun deel van elk beleidsrapport. De gemeenteraad keurt het deel van de jaarrekening

zoals vastgesteld door de raad voor maatschappelijk welzijn goed en stelt zo de gezamenlijke jaarrekening van de gemeente en het O.C.M.W. definitief vast. Met 20 stemmen voor (Marc De Pessemier, Alexander De Croo, Marleen Gyselinck, Bart Morreels, Sabine Hoeckman, Peter Vanderstuyf, Frank Surdiacourt, Peter Bauters, Lien Braeckman, Jan Haegeman, Delphine Bogaert, Sabine Burens, Franky Bogaert, Andre Soetens, Nancy De Geeter, Karo De Jonge, Herwin Geenens, Anouk Vandenhoute, Monia Waelkens, Jeroen Vercruysse), 4 onthoudingen (Veronique Lenvain, Niels Speleers, Diego Denie, Noël Ternoot)

Besluit

Art.1. De gemeenteraad stelt het deel van de gemeente over de jaarrekening 2024 vast.

12. Jaarrekening 2024. Deel OCMW. Goedkeuring.

Aanleiding

Nadat de raden het beleidsrapport elk voor hun deel hebben vastgesteld, keurt de gemeenteraad het deel van het beleidsrapport zoals vastgesteld door de raad voor maatschappelijk welzijn goed. Door die goedkeuring wordt het beleidsrapport in zijn geheel geacht definitief vastgesteld te zijn.

Regelgeving

Het decreet Lokaal Bestuur van 22 december 2017 in het bijzonder:

- Artikel 41 2e lid 3° inzake het vaststellen van de beleidsrapporten.
- Titel 4, de beleids- en beheerscyclus, afd. 1, artikelen 249 en 250 (algemene bepalingen van de beleidsrapporten) en afd. 5, artikelen 260 tot 262 (de jaarrekening).
- Titel 5, Afd.2, artikelen 285 en 286 inzake de bekendmaking.
- Titel 7, artikel 330 inzake het bestuurlijk toezicht.

Het besluit van de Vlaamse Regering van 30 maart 2018 over de beleids- en beheerscyclus van de lokale besturen, en latere wijzigingen, betreffende de regels van BBC2020 boekhouding, de beleidsrapporten en de toelichtingen. De ministeriële besluiten van 26 juni 2018 en 12 september 2018 inzake de vaststelling van de modellen en de nadere voorschriften van de beleidsrapporten, de rekeningstelsels en de digitale rapportering van de beleids- en beheerscyclus van de lokale besturen.

Omzendbrief KB/ABB 2018/4 van 14 december 2018 betreffende het bestuurlijk toezicht en de bekendmakingsplicht in het decreet van 22 december 2017 over het lokaal bestuur en het provinciedecreet van 9 december 2005.

Beslissing van de Raad voor Maatschappelijk Welzijn van 24 juni 2021 betreffende de vaststelling van de jaarrekening 2022- deel OCMW.

Feiten, context en argumentatie

De gemeenteraad spreekt zich in het eerste semester van het financiële boekjaar dat volgt op het financiële boekjaar waarop de rekening betrekking heeft uit over de vaststelling van de jaarrekening.

De jaarrekening van de gemeente en het OCMW vormen een geïntegreerd geheel.

De jaarrekening is één van de beleidsrapporten uit de beleids- en beheerscyclus. Naast een overzicht van de financiële resultaten, bevat de jaarrekening ook inhoudelijke informatie over het gevoerde beleid.

De jaarrekening bestaat uit:

- De beleidsevaluatie
- De financiële nota
- De toelichting

- Documentatie.

De gemeenteraad en raad voor maatschappelijk welzijn stemmen elk over hun deel van elk beleidsrapport. De gemeenteraad keurt het deel van de jaarrekening zoals vastgesteld door de raad voor maatschappelijk welzijn goed en stelt zo de gezamenlijke jaarrekening van de gemeente en het O.C.M.W. definitief vast.

Met 20 stemmen voor (Marc De Pessemier, Alexander De Croo, Marleen Gyselinck, Bart Morreels, Sabine Hoeckman, Peter Vanderstuyf, Frank Surdiacourt, Peter Bauters, Lien Braeckman, Jan Haegeman, Delphine Bogaert, Sabine Burens, Franky Bogaert, Andre Soetens, Nancy De Geeter, Karo De Jonge, Herwin Geenens, Anouk Vandenhoute, Monia Waelkens, Jeroen Vercruysse), 4 onthoudingen (Veronique Lenvain, Niels Speleers, Diego Denie, Noël Ternoot)

Besluit

Art.1. De gemeenteraad keurt de jaarrekening 2024 van het O.C.M.W. goed.

13. Kerkfabrieken. Sint-Pieter-in-de-banden - deelgemeente Nederbrakel. Budgetwijziging en meerjarenplanwijziging 2025. Beslissing.

Aanleiding

Op 22/05/2025 diende de kerkfabriek Sint-Pieter-in-de-banden - deelgemeente Nederbrakel haar budgetwijziging 2025 en bijhorende meerjarenplanwijziging in.

Regelgeving

Decreet van 7/05/2004 betreffende de materiële organisatie en werking van de erkende erediensten;

Decreet van 6 juli 2012 tot wijziging van diverse bepalingen van het decreet van 7 mei 2004 betreffende de materiële organisatie en werking van de erkende erediensten;

Besluit van de Vlaamse regering van 13/10/2006 houdende het algemeen reglement op de boekhouding van de besturen van de erkende erediensten en van de centrale besturen van de erkende erediensten;

Ministerieel besluit van 27/11/2006 tot vaststelling van de modellen van de boekhouding van de besturen van de eredienst ter uitvoering van artikel 46 van voormeld besluit van 13/10/2006;

Ministeriële omzendbrief BB-2007/01, d.d. 12/01/2007 betreffende de boekhouding van de besturen van de eredienst;

Decreet lokaal bestuur 22 december 2017;

Feiten, context en argumentatie

Op 22/05/2025 diende de kerkfabriek Sint-Pieter-in-de-banden - deelgemeente Nederbrakel haar budgetwijziging 2025 en bijhorende meerjarenplanwijziging in. De BW en MJPW betreft enkel wijzigingen aan investeringen.

Dit voor een bedrag van 14 620 € op te splitsen als volgt :

- Herstelling bronzen klepel van 1 klok: 2695 €

- Aankoop wimpels feestelijkheden: 630 €

- Aanpassing bliksembeveiliging om overspanning te voorkomen - wettelijk verplicht 4350 €

- Binnenverlichting toren als beveiliging bij interventies en bezoeken ter hoogte van: trappentoren, loopbrug van trappentoren naar schip, beiaardzolder en torenspits: 6945 €

- Het voorstel tot BW 2025 en MJP 2025 werd door de financieel directeur van de gemeente Brakel nagelezen en hij maakte op 17/06/2025 enkele bemerkingen over aan de desbetreffende kerkfabriek.

- Gebruik van mar 300 en mar 4109 : Waarom gebruikt u die rekeningen en geen rekeningen met betrekking tot het gebouw?
- Hoort de herstelling van de klepel niet eerder thuis onder mar 210?

- De kerkfabriek Sint-Pieter-in-de-Banden gaf op 17/06/2025 reactie op de bemerkingen die werden geformuleerd door de financieel directeur:

- De boeking op MAR 300 is inderdaad fout. De boekingen horen thuis op MAR 3100.
- De uitgaven op MAR 4109 verwijzen wel naar het hoofdgebouw. MAR 4100 kan voor mij evenzeer.
- Voor klepel MAR 2103 is voor mij ook goed. Aangezien het bedrag voor wimpels eerder beperkt is zouden we dat kunnen boeken onder 2109 .

Met 23 stemmen voor (Marc De Pessemier, Alexander De Croo, Marleen Gyselinck, Bart Morreels, Sabine Hoeckman, Frank Surdiacourt, Peter Bauters, Lien Braeckman, Jan Haegeman, Veronique Lenvain, Delphine Bogaert, Sabine Burens, Franky Bogaert, Andre Soetens, Nancy De Geeter, Karo De Jonge, Herwin Geenens, Anouk Vandenhoute, Monia Waelkens, Jeroen Vercruysse, Niels Speleers, Diego Denie, Noël Ternoot), 1 onthouding (Peter Vanderstuyf)

Besluit

Art. 1 : De gemeenteraad keurt meerjarenplanwijziging 2025 goed van de kerkfabriek Sint-Pieter-in-de-banden, deelgemeente Nederbrakel.

Art. 2 : De gemeenteraad keurt de budgetwijziging 2025 goed van de kerkfabriek Sint-Pieter-in-de-banden, deelgemeente Nederbrakel.

Art. 3 : Afschrift van deze beslissing zal toegestuurd worden aan :

- de heer Gouverneur van Oost-Vlaanderen;
- de voorzitter van het centraal bestuur;

14. Patrimonium. Wegenisoverdracht verkaveling Toepzicht. Ontwerpakte "kosteloze grondafstand". Goedkeuring.

Aanleiding

Patrimonium. Wegenisoverdracht verkaveling Toepzicht. Ontwerpakte "kosteloze grondafstand".

Regelgeving

Decreet Lokaal Bestuur van 22 december 2017, artikel 41, 11°.

Feiten, context en argumentatie

Kennisname van het proces verbaal van opmeting voor kosteloze grondafstand opgemaakt door landmeter-expert Stefan Renaer op 06 april 2016 van de nog over te dragen wegenis "Toepzicht".

Kennisname van de goedgekeurde verkavelingsvergunning met wegenis afgeleverd op 3 juli 2017 (V/2017/002).

Kennisname van het schrijven d.d. 22 mei 2025 van notaris Caroline Olemans betreffende de kosteloze grondoverdracht (wegenis) aan de gemeente Brakel, gelegen aan de Toepzicht.

Kennisname van de ontwerpakte "kosteloze grondoverdracht" opgemaakt door notaris Caroline Olemans betreffende de overdracht van de wegenis "Toepzicht", zijnde

-afstanddoeners, zijnde :

- 1) Meesen Marie-Françoise, Sint-Katelijnestraat 26, 9000 Gent
- 2) Liedts Lawrence, Molenaarsstraat 111/0001, 9000 Gent
- 3) Liedts Magali, Ganzenstraat 48, 8000 Gent

-afstandhouder : gemeente Brakel, Marktpllein 1, 9660 Brakel

-beschrijving goed : het perceel grond, gelegen Toepzicht en kadastraal gekend als 1ste afdeling, sectie B nr. 1003K met een oppervlakte van 11a32ca.

-prijs : Deze afstand is geschied en aanvaard ten kosteloze titel zonder dat enige vergoeding verschuldigd is.

Voorstel van het college om voormelde ontwerpakte goed te keuren.

Goedgekeurd met eenparigheid van stemmen.

Besluit

Artikel 1 : De gemeenteraad keurt de onderstaande ontwerpakte "kosteloze grondafstand" opgemaakt door notaris Caroline Olemans van vennootschap "Olemans & Vander Beken geassocieerde notarissen te Brakel, zijnde :

-afstanddoeners, zijnde :

- 1) Meesen Marie-Françoise, Sint-Katelijnestraat 26, 9000 Gent
- 2) Liedts Lawrence, Molenaarsstraat 111/0001, 9000 Gent
- 3) Liedts Magali, Ganzenstraat 48, 8000 Gent

-afstandhouder : gemeente Brakel, Marktpllein 1, 9660 Brakel

-beschrijving goed : het perceel grond, gelegen Toepzicht en kadastraal gekend als 1ste afdeling, sectie B nr. 1003K met een oppervlakte van 11a32ca.

-prijs : Deze afstand is geschied en aanvaard ten kosteloze titel zonder dat enige vergoeding verschuldigd is.

Artikel 2 : De Algemeen Directeur en de Voorzitter van de gemeenteraad worden gemachtigd tot het ondertekenen van de akte.

Artikel 3 : Afschrift van deze beslissing wordt overgemaakt aan notariskantoor Olemans & Vander Beken en aan de financiële dienst.

Besloten

15. GAS. Provincie Oost-Vlaanderen. Vraag tot aanwijzing van bijkomend sanctionerend ambtenaar bij de provincie Oost-Vlaanderen. Goedkeuring.

Aanleiding

De mail d.d. 26 mei 2025 van de Provincie Oost-Vlaanderen met daarin de vraag tot aanwijzing door de gemeenteraad van een extra bijkomend sanctionerend ambtenaren GAS bij de provincie Oost-Vlaanderen.

Regelgeving

- Decreet Lokaal Bestuur, artikel 2.

- De wet van 24 juni 2013 betreffende de gemeentelijke administratieve sancties, gewijzigd ingevolge de Wet van 21 december 2013 houdende diverse bepalingen Binnenlandse Zaken tot invoering van gemeentelijke administratieve sancties en inzonderheid artikel 6;

- Het Koninklijk Besluit van 21 december 2013 tot vaststelling van de kwalificatie- en onafhankelijkheidsvoorwaarden van de ambtenaar belast met de oplegging van de administratieve geldboete en tot inning van de boetes in uitvoering van de wet betreffende de gemeentelijke administratieve sancties.

- Gelet op het Provincieraadsbesluit van 21 mei 2025 waarin de provincieraad Karolina Bylinka en Jantien Bruynbroeck, beiden master in de rechten en jurist bij de Cel Administratieve Sancties van de Provincie Oost-Vlaanderen, heeft voorgedragen als sanctionerend ambtenaar met betrekking tot de Gemeentelijke Administratieve Sancties (GAS);

- Gelet op de schriftelijke communicatie van maandag 26 mei 2025, vanwege de provincie Oost-Vlaanderen, departement POLIS, dienst Beleid en Ondersteuning, Cel Administratieve Sancties, waarbij de gemeente Brakel uitgenodigd wordt om Karolina Bylinka en Jantien Bruynbroeck aan te wijzen als bijkomende sanctionerende ambtenaren belast met het opleggen van de administratieve geldboetes;
- Het besluit van de Gemeenteraad d.d. 5 december 2016 betreffende de gemeentelijke administratieve sancties.

Feiten, context en argumentatie

- Gelet op de schriftelijke communicatie van maandag 26 mei 2025, vanwege de provincie Oost-Vlaanderen, departement POLIS, dienst Beleid en Ondersteuning, Cel Administratieve Sancties, waarbij de gemeente Brakel uitgenodigd wordt om Karolina Bylinka en Jantien Bruynbroeck aan te wijzen als bijkomende sanctionerende ambtenaren belast met het opleggen van de administratieve geldboetes;
 - Overwegende dat de aanwijzing van twee bijkomende sanctionerende ambtenaren noodzakelijk is om de continuïteit van de werking te verzekeren;
 - Overwegende dat de aanwijzing van twee bijkomende sanctionerende ambtenaren maakt dat de werklast bij de provinciale ambtenaren kan gedeeld worden met twee extra krachten;
 - Overwegende dat de aanwijzing van een bijkomende sanctionerend ambtenaar geen bijkomende kosten met zich meebrengt gezien het feit dat de gemeente Brakel betaalt per behandeld dossier.
- Goedgekeurd met eenparigheid van stemmen.

Besluit

Artikel 1: Karolina Bylinka en Jantien Bruynbroeck worden aangewezen als sanctionerend ambtenaar in het kader van de Gemeentelijke Administratieve Sancties (GAS).

Artikel 2: Een afschrift van dit besluit wordt gezonden aan:

- het Provinciebestuur Oost-Vlaanderen - departement POLIS - dienst Beleid en Ondersteuning - Cel Administratieve Sancties,
- de Voorzitter van het Politiecollege,
- de Procureur des Konings te Gent.

16. Aanduiding leden bibraad.

Aanleiding

Naar aanleiding van de vernieuwing van de gemeenteraad moet ook de samenstelling van de bibraad vernieuwd worden.

Regelgeving

Gelet op het decreet Lokaal Bestuur van 22 december 2017;

Gelet op het Cultuurpact van 1972;

Gelet het organiek reglement beheerraad bibliotheek zoals goedgekeurd op de gemeenteraad van 2 juni 2025;

Overwegende dat bij de start van een nieuwe legislatuur adviesraden opnieuw erkend moeten worden;

Gelet op het artikel 5 en artikel 6 van het reglement die de samenstelling van de beheerraad bepalen;

Gelet op de gevoerde bespreking;

Feiten, context en argumentatie

Na een oproep aan alle inwoners van Brakel stelden een aantal gebruikers en vertegenwoordigers van de ideologische en filosofische strekking zich kandidaat om toe te treden tot de bibraad.

De politieke strekkingen konden vertegenwoordigers aanduiden.
Goedgekeurd met eenparigheid van stemmen.

Besluit

De bibraad wordt als volgt samengesteld:

a) vertegenwoordigers van de politieke strekkingen

Voor Open VLD:

Claudine Van Bever

Vanessa Goesseye

Christiane Van der Linden

Voor Broakel 2.0:

Brecht Lucas

Ann Van Nieuwenhove

Voor Groen:

Katrien Jolie

Voor Vlaams Belang:

Jurgen Collage

Voor Vooruit:

Nog één plaats in te vullen

b) vertegenwoordigers van de gebruikers en de filosofische en ideologische strekkingen:

Freddy Blondelle

Ann Legrand

Ludwig De Temmerman

Rombaut Martens

Peter Bogaert

Carine Hantson

Jelke Vandevelde

De voorzitter sluit de vergadering om 22u00.

Aldus beslist in zitting, de datum als voormeld.

Namens de gemeenteraad,

De Algemeen Directeur,
Jürgen De Mets

De Voorzitter,
Marc De Pessemier